

||| QSr:

Data: **2017-11-14**Firma: **MANGATA HOLDING Spółka Akcyjna**

||| Spis treści:

1. [STRONA TYTUŁOWA](#)
2. [WYBRANE DANE FINANSOWE](#)
3. [KOREKTA RAPORTU](#)
4. [ZAWARTOŚĆ RAPORTU](#)
5. [PODPISY OSÓB REPREZENTUJĄCYCH SPÓŁKĘ](#)

||| Spis załączników:

Znaleziono 1 załącznik

- [GK Mangata Holding raport 30.09.2017.pdf](#)

Arkusze: ZAWARTOŚĆ RAPORTU

Nazwa arkusza: STRONA TYTUŁOWA skorygowany

KOMISJA NADZORU FINANSOWEGO

Skonsolidowany raport kwartalny QSr 3 / 2017
kwartał / rok

zgodnie z § 82 ust. 2 i § 83 ust. 1 Rozporządzenia w sprawie informacji bieżących i okresowych

dla **emitentów papierów wartościowych prowadzących działalność wytwórczą, budowlaną, handlową lub usługową**
_rodzaj emitenta_za 3 kwartał roku 2017 obejmujący okres **od 2017-01-01 do 2017-09-30**
obrotowego

zawierający skrócone skonsolidowane sprawozdanie finansowe według MSSF

oraz skrócone sprawozdanie finansowe według MSSF
w walucie złdata przekazania: **2017-11-14****MANGATA HOLDING Spółka Akcyjna**

pełna nazwa emitenta

MANGATA HOLDING SA

skrócona nazwa emitenta

Metalowy _met__sektor wg klasyfikacji GPW w Warszawie /
branża_**43-300**

kod pocztowy

Bielsko-Biała

miejscowość

Cechowa

ulica

6/8

numer

+48 33 475 20 08

telefon

+48 33 475 20 09

fax

biuro@mangata.com.pl

e-mail

mangata.com.pl

www

883-000-04-82

NIP

890501767

REGON

Nazwa arkusza: WYBRANE DANE FINANSOWE

WYBRANE DANE FINANSOWE	w tys. zł		w tys. EUR	
	3 kwartał_y_ narastająco / 2017 okres od 2017-01-01 do 2017-09-30	kwartał_y_ narastająco / okres od 2016-01-01 do 2016-09-30	3 kwartał_y_ narastająco / 2017 okres od 2017-01-01 do 2017-09-30	kwartał_y_ narastająco / okres od 2016-01-01 do 2016-09-30
I. Przychody ze sprzedaży produktów, towarów i materiałów	464 634	436 407	109 155	99 892
II. Zysk _strata_ z działalności operacyjnej	47 384	49 231	11 132	11 269
III. Zysk _strata_ brutto	43 528	47 875	10 226	10 958
IV. Zysk _strata_ netto	35 434	39 323	8 324	9 001
V. Przepływy pieniężne netto z działalności operacyjnej	25 035	33 545	5 881	7 678
VI. Przepływy pieniężne netto z działalności inwestycyjnej	-36 245	-15 876	-8 515	-3 634
VII. Przepływy pieniężne netto z działalności finansowej	5 307	3 515	1 247	805
VIII. Przepływy pieniężne netto	-6 018	21 183	-1 414	4 849
IX. Zysk _strata_ na jedną akcję zwykłą	5,31	5,89	1,25	1,35
X.	30.09.2017	31.12.2016	30.09.2017	31.12.2016
XI. Aktywa razem	691 947	621 799	160 578	142 104
XII. Zobowiązania i rezerwy na zobowiązania	282 937	212 413	65 660	48 544
XIII. Zobowiązania długoterminowe	127 054	97 815	29 485	22 354
XIV. Zobowiązania krótkoterminowe	155 883	114 598	36 175	26 190
XV. Kapitał własny	409 010	409 386	94 918	93 560
XVI. Kapitał zakładowy	1 335	1 335	310	305
XVII. Wartość księgowa na jedną akcję _PLN/EUR_	61,26	61,31	14,22	14,01
XVIII.	6 676 854	6 676 854		

W przypadku prezentowania wybranych danych finansowych z kwartalnej informacji finansowej dane te należy odpowiednio opisać.

Wybrane dane finansowe ze skonsolidowanego bilansu _skonsolidowanego sprawozdania z sytuacji finansowej_ lub odpowiednio z bilansu _sprawozdania z sytuacji finansowej_ prezentuje się na koniec bieżącego kwartału i koniec poprzedniego roku obrotowego, co należy odpowiednio opisać.

Raport powinien zostać przekazany Komisji Nadzoru Finansowego, spółce prowadzącej rynek regulowany oraz do publicznej wiadomości za pośrednictwem agencji informacyjnej zgodnie z przepisami prawa.

Nazwa arkusza: KOREKTA RAPORTU

INFORMACJA O KOREKCIE RAPORTU

Skorygowany raportem bieżącym nr

z dnia

o treści:

Plik	Opis
------	------

Nazwa arkusza: ZAWARTOŚĆ RAPORTU

ZAWARTOŚĆ RAPORTU

"Rozszerzony" skonsolidowany raport kwartalny powinien zawierać składniki i informacje zgodnie z przepisami Rozporządzenia w sprawie informacji bieżących i okresowych lub odpowiednio zgodnie z art. 56 ust. 1 pkt 2 lit. b i art. 61 Ustawy o ofercie lub odpowiednio zgodnie z art. 56 ust. 1 pkt 2 i ust. 6 tej Ustawy

Plik

Opis

[GK_Mangata_Holding_raport_30.09.2017.pdf](#)

Nazwa arkusza: PODPISY OSÓB REPREZENTUJĄCYCH SPÓŁKĘ

PODPISY OSÓB REPREZENTUJĄCYCH SPÓŁKĘ

Data	Imię i Nazwisko	Stanowisko/Funkcja	Podpis
2017-11-14	Leszek Jurasz	Prezes Zarządu	
2017-11-14	Kazimierz Przełomski	Członek Zarządu	

Identyfikator raportu	mh4ffmg4o1
Nazwa raportu	Qsr
Symbol raportu	Qsr
Nazwa emitenta	MANGATA HOLDING Spółka Akcyjna
Symbol Emitenta	MANGATA HOLDING SA
Tytuł	
Sektor	Metalowy (met)
Kod	43-300
Miasto	Bielsko-Biała
Ulica	Cechowa
Nr	6/8
Tel.	+48 33 475 20 08
Fax	+48 33 475 20 09
e-mail	biuro@mangata.com.pl
NIP	883-000-04-82
REGON	890501767
Data sporządzenia	2017-11-14
Rok bieżący	2017
Numer	
adres www	mangata.com.pl



GRUPA KAPITAŁOWA MANGATA HOLDING S.A.

ROZSZERZONY SKONSOLIDOWANY RAPORT KWARTALNY

**NA DZIEŃ I ZA OKRES 9 MIESIĘCY ZAKOŃCZONY 30 WRZEŚNIA 2017 ROKU
ORAZ ZA 3 KWARTAŁ 2017 ROKU**

BIELSKO-BIAŁA, 14 LISTOPADA 2017

Spis treści

I. WYBRANE DANE FINANSOWE PRZELICZONE NA EURO	3
II. SKRÓCONE ŚRÓDROCZE SKONSOLIDOWANE SPRAWOZDANIE FINANSOWE	4
2.1 Skrócone śródroczne skonsolidowane sprawozdanie z sytuacji finansowej	4
2.2 Skrócone śródroczne skonsolidowane sprawozdanie z dochodów	5
2.3 Skrócone śródroczne skonsolidowane sprawozdanie z całkowitych dochodów	6
2.4 Skrócone śródroczne skonsolidowane zestawienie zmian w kapitale własnym	7
2.5 Skrócony śródroczny skonsolidowany rachunek przepływów pieniężnych	9
III. NOTY DO ŚRÓDROCZNEGO SKONSOLIDOWANEGO SKRÓCONEGO SPRAWOZDANIA FINANSOWEGO	10
3.1 Informacje ogólne	10
3.2 Podstawa sporządzenia skróconego śródrocznego skonsolidowanego sprawozdania finansowego	12
3.3 Segmenty operacyjne	13
3.4 Koszty według rodzaju	16
3.5 Pozostałe przychody operacyjne	16
3.6 Pozostałe koszty operacyjne	17
3.7 Przychody finansowe	17
3.8 Koszty finansowe	17
3.9 Podatek dochodowy	18
3.10 Odpisy aktualizujące	18
3.11 Rezerwy	18
3.12 Zdarzenia po dniu bilansowym	19
IV. POZOSTAŁE INFORMACJE DO SKONSOLIDOWANEGO RAPORTU KWARTALNEGO	20
4.1 Istotne wydarzenia w raportowanym okresie	20
4.2 Czynniki i zdarzenia wpływające na wynik Grupy	21
4.3 Czynniki wpływające na wyniki w kolejnym kwartale	22
4.4 Sezonowość i cykliczność	23
4.5 Sytuacja finansowo – majątkowa Grupy	23
4.6 Realizacja prognoz	28
4.7 Emisja, wykup i spłata instrumentów nieudziałowych i kapitałowych	29
4.8 Wypłata dywidendy	29
4.9 Akcjonariusze jednostki dominującej	29
4.10 Akcje posiadane przez osoby zarządzające i nadzorujące	29
4.11 Postępowania sądowe	30
4.12 Udzielone poręczenia i gwarancje	31
4.13 Informacje dotyczące możliwości realizacji zobowiązań umownych	31
V. SKRÓCONE ŚRÓDROCZE JEDNOSTKOWE SPRAWOZDANIE FINANSOWE	32
5.1 Skrócone śródroczne sprawozdanie z sytuacji finansowej	32
5.2 Skrócone śródroczne sprawozdanie z dochodów	34
5.3 Skrócone śródroczne sprawozdanie z całkowitych dochodów	35
5.4 Skrócone śródroczne zestawienie zmian w kapitale własnym	36
5.5 Skrócony śródroczny rachunek przepływów pieniężnych	38
VI. DODATKOWE INFORMACJE DO SKRÓCONEGO ŚRÓDROCZNEGO SPRAWOZDANIA FINANSOWEGO	39
6.1 Działalność zaniechana	39
6.2 Segmenty operacyjne	39
6.3 Transakcje i rozrachunki z jednostkami powiązаныmi	40
6.4 Zdarzenia po dniu bilansowym	40
VII. PODPISY	40

I. WYBRANE DANE FINANSOWE PRZELICZONE NA EURO

a) Dane Grupy Kapitałowej

	w tys. PLN		w tys. EUR	
	01.01.- 30.09.2017	01.01.- 30.09.2016	01.01.- 30.09.2017	01.01.- 30.09.2016
Przychody netto ze sprzedaży produktów, towarów i materiałów	464 634	436 407	109 155	99 892
Zysk (strata) z działalności operacyjnej	47 384	49 231	11 132	11 269
Zysk (strata) brutto	43 528	47 875	10 226	10 958
Zysk (strata) netto	35 434	39 323	8 324	9 001
Przepływy pieniężne netto z działalności operacyjnej	25 035	33 545	5 881	7 678
Przepływy pieniężne netto z działalności inwestycyjnej	-36 245	-15 876	-8 515	-3 634
Przepływy pieniężne netto z działalności finansowej	5 307	3 515	1 247	805
Przepływy pieniężne netto	-6 018	21 183	-1 414	4 849
Zysk (strata) na jedną akcję zwykłą (PLN/EUR)	5,31	5,89	1,25	1,35

	w tys. PLN		w tys. EUR	
	30.09.2017	31.12.2016	30.09.2017	31.12.2016
Aktywa razem	691 947	621 799	160 578	142 104
Zobowiązania i rezerwy na zobowiązania	282 937	212 413	65 660	48 544
Zobowiązania długoterminowe	127 054	97 815	29 485	22 354
Zobowiązania krótkoterminowe	155 883	114 598	36 175	26 190
Kapitał własny	409 010	409 386	94 918	93 560
Kapitał zakładowy	1 335	1 335	310	305
Wartość księgową na jedną akcję (PLN/EUR)	61,26	61,31	14,22	14,01
Średnioważona liczba akcji (w szt.)	6 676 854	6 676 854	-	-

b) Dane Jednostki dominującej

	w tys. PLN		w tys. EUR	
	01.01.- 30.09.2017	01.01.- 30.09.2016	01.01.- 30.09.2017	01.01.- 30.09.2016
Przychody netto z działalności kontynuowanej	7 820	2 141	1 837	490
Przychody netto z działalności zaniechanej	0	72 295	0	16 548
Zysk z działalności operacyjnej kontynuowanej	7 783	-717	1 828	-164
Zysk (strata) brutto	40 087	7 711	9 418	1 765
Zysk (strata) netto	39 568	6 361	9 296	1 456
Przepływy pieniężne netto z działalności operacyjnej kontynuowanej	4 364	-2 163	1 025	-495
Przepływy pieniężne netto z działalności operacyjnej zaniechanej	0	5 639	0	1 291
Przepływy pieniężne netto z działalności inwestycyjnej kontynuowanej	26 914	1 272	6 323	291
Przepływy pieniężne netto z działalności inwestycyjnej zaniechanej	0	-4 414	0	-1 010
Przepływy pieniężne netto z działalności finansowej kontynuowanej	-27 505	3 903	-6 462	893
Przepływy pieniężne netto z działalności finansowej zaniechanej	0	-3 132	0	-717
Przepływy pieniężne netto	3 773	1 105	886	253
Zysk (strata) na jedną akcję zwykłą (PLN/EUR)	5,93	0,95	1,39	0,21

	w tys. PLN		w tys. EUR	
	30.09.2017	31.12.2016	30.09.2017	31.12.2016
Aktywa razem	362 625	351 047	84 153	80 227
Zobowiązania i rezerwy na zobowiązania	63 952	57 448	14 841	13 129
Zobowiązania długoterminowe	7 836	47 569	1 818	10 871
Zobowiązania krótkoterminowe	56 116	9 879	13 023	2 258
Kapitał własny	298 673	293 599	69 312	67 098
Kapitał zakładowy	1 335	1 335	310	305
Wartość księgową na jedną akcję (PLN/ EUR)	44,73	43,97	10,38	10,05
Średnioważona liczba akcji (w szt.)	6 676 854	6 676 854	-	-

Przychody, zyski oraz przepływy pieniężne zostały przeliczone przy użyciu średnich kursów PLN wobec EUR obliczonych jako średnia arytmetyczna z ostatnich kursów publikowanych przez NBP w poszczególnych miesiącach okresu i wynoszących 4,2566 za III kwartały 2017 roku oraz 4,3688 za III kwartały 2016 roku. Dane bilansowe przeliczono po kursach NBP obowiązujących na 30 września 2017 (4,3091) oraz na 31 grudnia 2016 (4,4240).

II. SKRÓCONE ŚRÓDROCZE SKONSOLIDOWANE SPRAWOZDANIE FINANSOWE

2.1 Skrócone śródroczne skonsolidowane sprawozdanie z sytuacji finansowej

	30.09.2017	31.12.2016
AKTYWA		
Wartość firmy	33 116	34 616
Wartości niematerialne	45 044	44 098
Rzeczowe aktywa trwałe	325 516	295 390
Nieruchomości inwestycyjne	9 059	9 129
Należności i pożyczki	254	328
Pochodne instrumenty finansowe	0	0
Pozostałe długoterminowe aktywa finansowe	111	105
Długoterminowe rozliczenia międzyokresowe	939	884
Aktywa z tytułu odroczonego podatku dochodowego	4 000	4 054
Aktywa trwałe razem	418 039	388 604
Zapasy	97 733	87 002
Należności z tytułu dostaw i usług oraz pozostałe należności	134 447	98 186
Należności z tytułu bieżącego podatku dochodowego	187	1 605
Pożyczki	729	735
Pochodne instrumenty finansowe	366	286
Pozostałe krótkoterminowe aktywa finansowe	4	0
Krótkoterminowe rozliczenia międzyokresowe	2 644	1 565
Środki pieniężne i ich ekwiwalenty	37 798	43 816
Aktywa trwałe zaklasyfikowane jako przeznaczone do sprzedaży	0	0
Aktywa obrotowe razem	273 908	233 195
AKTYWA RAZEM	691 947	621 799
	30.09.2017	31.12.2016
PASYWA		
Kapitał własny przypadający akcjonariuszom jednostki dominującej:		
Kapitał podstawowy	1 335	1 335
Akcje własne (-)	0	0
Kapitał ze sprzedaży akcji powyżej ich wartości nominalnej	164 211	164 211
Pozostałe kapitały	-697	-1 473
Zyski zatrzymane:	223 987	224 041
- zysk (strata) z lat ubiegłych	189 212	179 150
- zysk (strata) netto przypadający akcjonariuszom jednostki dominującej	34 775	44 891
Kapitał własny przypadający akcjonariuszom jednostki dominującej	388 836	388 114
Udziały niedające kontroli	20 174	21 272
Kapitał własny razem	409 010	409 386
Kredyty, pożyczki, inne instrumenty dłużne	67 278	44 578
Leasing finansowy	20 442	10 584
Pochodne instrumenty finansowe	0	0
Pozostałe zobowiązania	36	3 896
Rezerwa z tytułu odroczonego podatku dochodowego	25 361	24 653
Rezerwy na zobowiązania z tytułu świadczeń pracowniczych	10 901	10 667
Pozostałe rezerwy długoterminowe	0	0
Długoterminowe rozliczenia międzyokresowe	3 036	3 437
Zobowiązania długoterminowe razem	127 054	97 815
Zobowiązania z tytułu dostaw i usług oraz pozostałe zobowiązania	79 739	58 445
Zobowiązania z tytułu bieżącego podatku dochodowego	609	1 092
Kredyty, pożyczki, inne instrumenty dłużne	44 426	28 969
Leasing finansowy	8 309	4 435
Pochodne instrumenty finansowe	0	335
Zobowiązania i rezerwy z tytułu świadczeń pracowniczych	16 967	17 036
Pozostałe rezerwy krótkoterminowe	2 518	836
Krótkoterminowe rozliczenia międzyokresowe	3 315	3 450
Zobowiązania związane z aktywami trwałymi przeznaczonymi do sprzedaży	0	0
Zobowiązania krótkoterminowe razem	155 883	114 598
Zobowiązania razem	282 937	212 413
PASYWA RAZEM	691 947	621 799

2.2 Skrócone śródroczne skonsolidowane sprawozdanie z dochodów

	Nota	01.01. do 30.09.2017	01.01. do 30.09.2016	01.07. do 30.09.2017	01.07. do 30.09.2016
Działalność kontynuowana					
Przychody ze sprzedaży	3.3	464 634	436 407	150 553	138 077
Przychody ze sprzedaży produktów		418 822	397 615	135 845	125 389
Przychody ze sprzedaży usług		14 548	13 019	4 738	4 287
Przychody ze sprzedaży towarów i materiałów		31 264	25 773	9 970	8 401
Koszt własny sprzedaży		367 011	330 159	120 039	105 569
Koszt sprzedanych produktów	3.4	332 011	300 456	108 687	97 339
Koszt sprzedanych usług	3.4	12 650	12 767	3 364	2 806
Koszt sprzedanych towarów i materiałów		22 350	16 936	7 988	5 424
Zysk (strata) brutto ze sprzedaży		97 623	106 248	30 514	32 508
Koszty sprzedaży	3.4	20 098	21 089	5 918	6 527
Koszty ogólnego zarządu	3.4	30 969	29 721	10 071	9 899
Pozostałe przychody operacyjne	3.5	5 987	1 744	414	555
Pozostałe koszty operacyjne	3.6	5 159	7 951	2 060	3 238
Zysk (strata) z działalności operacyjnej		47 384	49 231	12 879	13 399
Przychody finansowe	3.7	971	1 102	-260	-369
Koszty finansowe	3.8	4 827	2 458	114	1 229
Zysk (strata) przed opodatkowaniem		43 528	47 875	12 505	11 801
Podatek dochodowy	3.9	8 094	8 552	2 830	2 267
Zysk (strata) netto z działalności kontynuowanej		35 434	39 323	9 675	9 534
Działalność zaniechana					
Zysk (strata) netto z działalności zaniechanej		0		0	
Zysk (strata) netto		35 434	39 323	9 675	9 534
Zysk (strata) netto przypadający:		0			
- akcjonariuszom jednostki dominującej		34 775	39 798	9 341	9 746
- akcjonariuszom niekontrolującym		659	-476	334	-213

Zysk na jedną akcję

dane w PLN	01.01. do 30.09.2017	01.01. do 30.09.2016	01.07. do 30.09.2017	01.07. do 30.09.2016
Z działalności kontynuowanej				
- podstawowy	5,31	5,89	1,45	1,43
- rozwodniony	5,31	5,89	1,45	1,43
Z działalności zaniechanej				
- podstawowy	-	-	-	-
- rozwodniony	-	-	-	-

2.3 Skrócone śródroczne skonsolidowane sprawozdanie z całkowitych dochodów

	01.01. do 30.09.2017	01.01. do 30.09.2016	01.07. do 30.09.2017	01.07. do 30.09.2016
Zysk (strata) netto	35 434	39 323	9 675	9 534
Inne całkowite dochody, które zostaną przeklasyfikowane na zyski lub straty po spełnieniu określonych warunków:	776	925	-3 503	2 451
Przeszacowanie rzeczowych aktywów trwałych				
Aktywa finansowe dostępne do sprzedaży:				
- dochody (straty) ujęte w okresie w innych dochodach całkowitych				
- kwoty przeniesione do wyniku finansowego				
Instrumenty zabezpieczające przepływy środków pieniężnych	973	1 143	-4 149	2 964
- dochody (straty) ujęte w okresie w innych dochodach całkowitych	329	1 143	-4 285	2 964
- kwoty przeniesione do wyniku finansowego	644	0	136	0
- kwoty ujęte w wartości początkowej pozycji zabezpieczanych				
Zyski i straty aktuarialne				
Udział w innych dochodach całkowitych jednostek wycenianych metodą praw własności				
Podatek dochodowy odnoszący się do składników innych dochodów całkowitych	-197	-218	-646	-513
Inne całkowite dochody, które nie zostaną przeklasyfikowane na zyski lub straty:	0	0	0	0
Przeszacowanie zobowiązań z tytułu świadczeń pracowniczych				
Podatek dochodowy dotyczący składników, które nie zostaną przeniesione w późniejszych okresach	0	0	0	0
Inne całkowite dochody po opodatkowaniu	776	925	-3 503	2 451
Całkowite dochody	36 210	40 248	6 172	11 985
Całkowite dochody przypadające:				
- akcjonariuszom jednostki dominującej	35 502	40 644	6 028	11 936
- akcjonariuszom niekontrolującym	708	-395	144	50

2.4 Skrócone śródroczne skonsolidowane zestawienie zmian w kapitale własnym

za okres od 01.01. do 30.09.2017 roku

	Kapitał podstawowy	Akcje własne (-)	Kapitał ze sprzedaży akcji powyżej ich wartości nominalnej	Pozostałe kapitały	Zyski zatrzymane	Razem kapitał przypadający akcjonariuszom jednostki dominującej	Udziały niedające kontroli	Kapitał własny razem
Saldo na początek okresu	1 335	0	164 211	-1 473	224 041	388 114	21 272	409 386
Emisja akcji	0	0	0	0	0	0	0	0
Nabycie akcji własnych	0	0	0	0	0	0	0	0
Zmiana struktury grupy kapitałowej - transakcje z mniejszością	0	0	0	0	-109	-109	-1 588	-1 697
Dywidendy	0	0	0	0	-34 720	-34 720	-218	-34 938
Razem transakcje z właścicielami	0	0	0	0	-34 829	-34 829	-1 806	-36 635
Zysk (strata) netto	0	0	0	0	34 775	34 775	659	35 434
Inne całkowite dochody po opodatkowaniu	0	0	0	776	0	776	49	825
Razem całkowite dochody	0	0	0	776	34 775	35 551	708	36 259
Saldo na koniec okresu	1 335	0	164 211	-697	223 987	388 836	20 174	409 010

za okres od 01.01. do 30.09.2016 roku

	Kapitał podstawowy	Akcje własne (-)	Kapitał ze sprzedaży akcji powyżej ich wartości nominalnej	Pozostałe kapitały	Zyski zatrzymane	Razem kapitał przypadający akcjonariuszom jednostki dominującej	Udziały niedające kontroli	Kapitał własny razem
Saldo na początek okresu	1 335	0	164 211	682	178 124	344 352	23 424	367 776
Emisja akcji	0	0	0	0	0	0	0	0
Nabycie akcji własnych	0	0	0	0	0	0	0	0
Zmiana struktury grupy kapitałowej - transakcje z mniejszością	0	0	0	0	1 926	1 926	-1 926	0
Dywidendy	0	0	0	0	0	0	0	0
Razem transakcje z właścicielami	0	0	0	0	1 926	1 926	-1 926	0
Zysk (strata) netto	0	0	0	0	39 798	39 798	-475	39 323
Inne	0	0	0	0	-518	-518	-100	-618
Inne całkowite dochody po opodatkowaniu	0	0	0	886	0	886	-28	858
Razem całkowite dochody	0	0	0	886	39 280	40 166	-603	39 563
Saldo na koniec okresu	1 335	0	164 211	1 568	219 330	386 444	20 895	407 339

2.5 Skrócony śródroczny skonsolidowany rachunek przepływów pieniężnych

	01.01. do 30.09.2017	01.01. do 30.09.2016
Przepływy środków pieniężnych z działalności operacyjnej		
Zysk (strata) przed opodatkowaniem	43 528	47 875
Korekty:		
Amortyzacja i odpisy aktualizujące rzeczowe aktywa trwałe	17 646	16 751
Amortyzacja i odpisy aktualizujące wartości niematerialne	2 160	767
Zmiana wartości godziwej aktywów trwałych	0	0
Zmiana wartości godziwej aktywów (zobowiązań) finansowych wycenianych przez rachunek zysków i strat	361	0
Instrumenty zabezpieczające przepływy środków pieniężnych przeniesione z kapitału	0	-250
Odpisy aktualizujące z tytułu utraty wartości aktywów finansowych	171	0
Zysk (strata) ze sprzedaży niefinansowych aktywów trwałych	-133	-3
Zysk (strata) ze sprzedaży aktywów finansowych (innych niż instrumenty pochodne)	115	-855
Zyski (straty) z tytułu różnic kursowych	1 582	0
Koszty odsetek	-588	1 026
Przychody z odsetek i dywidend	-1 189	-394
Odpis aktualizujący wartość firmy	1 500	3 500
Udział w zyskach (stratach) jednostek stowarzyszonych	0	0
Inne korekty	0	0
Korekty razem	21 625	20 542
Zmiana stanu zapasów	-10 731	-531
Zmiana stanu należności	-36 187	-12 422
Zmiana stanu zobowiązań	12 165	-9 271
Zmiana stanu rezerw i rozliczeń międzyokresowych	177	-1 468
Zmiany w kapitale obrotowym	-34 576	-25 442
Wpływy (wydatki) z rozliczenia instrumentów pochodnych	0	-160
Zapłacony podatek dochodowy	-5 542	-11 021
Środki pieniężne netto z działalności operacyjnej	25 035	33 545
Przepływy środków pieniężnych z działalności inwestycyjnej		
Wydatki na nabycie wartości niematerialnych	-3 106	-2 647
Wpływy ze sprzedaży wartości niematerialnych	0	0
Wydatki na nabycie rzeczowych aktywów trwałych	-35 023	-16 080
Wpływy ze sprzedaży rzeczowych aktywów trwałych	1 097	322
Wydatki na nabycie nieruchomości inwestycyjnych	0	0
Wpływy ze sprzedaży nieruchomości inwestycyjnych	70	357
Wydatki netto na nabycie jednostek zależnych	0	0
Wpływy netto ze sprzedaży jednostek zależnych	0	0
Inne wydatki inwestycyjne	-4	0
Wydatki na nabycie pozostałych aktywów finansowych	0	0
Wpływy ze sprzedaży pozostałych aktywów finansowych	133	28
Wpływy z otrzymanych dotacji rządowych	0	0
Otrzymane odsetki	588	394
Otrzymane dywidendy	0	0
Środki pieniężne netto z działalności inwestycyjnej	-36 245	-15 876
Przepływy środków pieniężnych z działalności finansowej		
Nabycie akcji własnych przez jednostki zależne	-399	-929
Wpływy z tytułu emisji dłużnych papierów wartościowych	0	0
Inne wpływy (wydatki) finansowe	5 754	0
Wpływy z tytułu zaciągnięcia kredytów i pożyczek	55 343	20 943
Spląty kredytów i pożyczek	-17 186	-13 098
Splata zobowiązań z tytułu leasingu finansowego	-6 039	-2 375
Odsetki zapłacone	-1 582	-1 026
Dywidendy wypłacone	-30 584	0
Środki pieniężne netto z działalności finansowej	5 307	3 515
Zmiana netto stanu środków pieniężnych i ich ekwiwalentów bez różnic kursowych	-5 903	21 183
Zmiana stanu środków pieniężnych i ich ekwiwalentów z tytułu różnic kursowych	-115	0
Zmiana netto stanu środków pieniężnych i ich ekwiwalentów	-6 018	21 183
Środki pieniężne i ich ekwiwalenty na początek okresu	52 284	18 329
Środki pieniężne i ich ekwiwalenty na koniec okresu	46 266	39 512

III. NOTY DO ŚRÓDROCZNEGO SKONSOLIDOWANEGO SKRÓCONEGO SPRAWOZDANIA FINANSOWEGO

3.1 Informacje ogólne

a) Informacje o Spółce dominującej

Spółką dominującą Grupy Kapitałowej Mangata Holding S.A. („Grupa Kapitałowa”, „Grupa”) jest Mangata Holding S.A. („Spółka”, „Spółka dominująca”, „Emitent”).

Spółka dominująca została utworzona aktem notarialnym z dnia 1 grudnia 1990 roku Rep. A. 1453/90. Spółka dominująca jest wpisana do rejestru przedsiębiorców Krajowego Rejestru Sądowego w Sądzie Rejonowym w Bielsku – Białej Wydział VIII Gospodarczy Krajowego Rejestru Sądowego pod numerem: 0000084847. Spółce dominującej nadano numer statystyczny REGON 890501767.

Siedziba Spółki dominującej mieści się przy ul. Cechowej 6/8 w Bielsku-Białej.

Akcje Spółki dominującej są notowane na Warszawskiej Giełdzie Papierów Wartościowych.

b) Zarząd Spółki dominującej

Skład Zarządu Spółki dominującej w okresie objętym raportem:

- Leszek Jurasz – Prezes Zarządu
- Kazimierz Przełomski - Członek Zarządu

W 2017 roku, do dnia publikacji niniejszego raportu, nie wystąpiły zmiany w składzie Zarządu Spółki dominującej.

c) Rada Nadzorcza Spółki dominującej

W skład Rady Nadzorczej Spółki na dzień 30 września 2017 roku wchodziły następujące osoby:

- Michał Zawisza – Przewodniczący Rady Nadzorczej
- Tomasz Jurczyk – Zastępca Przewodniczącego Rady Nadzorczej
- Jan Jurczyk – Sekretarz Rady Nadzorczej
- Zygmunt Mrożek – Członek Rady Nadzorczej
- Zbigniew Rogóż – Członek Rady Nadzorczej

W dniu 19 października 2017 r., uchwałą Nadzwyczajnego Walnego Zgromadzenia, powołany został nowy Członek Rady Nadzorczej – Marcin Knieć. W tym samym dniu ukonstytuował się Komitet Audytu Mangata Holding S.A., w skład którego wchodzi:

- Marcin Knieć
- Zbigniew Rogóż
- Michał Zawisza

d) Informacje o Grupie Kapitałowej

Czas trwania Spółki dominującej oraz wchodzących w skład Grupy Kapitałowej jednostek objętych konsolidacją jest nieoznaczony.

Podstawowym przedmiotem działalności Grupy jest:

- produkcja armatury,
- produkcja odlewów,
- produkcja elementów złącznych,
- produkcja podzespołów dla motoryzacji,
- produkcja komponentów dla przemysłu maszynowego,
- automatyka przemysłowa.

Poza Spółką dominującą w skład Grupy na 30 września 2017 roku wchodziły następujące spółki:

Nazwa spółki zależnej	Siedziba	Udział Grupy w kapitale na 30.09.2017	Udział Grupy w kapitale na 31.12.2016
Śrubena Unia S.A.	ul. Grunwaldzka 5, 34-300 Żywiec	100,00%	100,00%
MCS Sp. z o.o.	ul. Strażacka 43, 44-240 Żory	100,00%	100,00%
Armak S.A.	ul. Swobodna 9, 41-200 Sosnowiec	n/d	98,83%
ZETKAMA R&D Sp. z o.o.	ul. 3 Maja 12, 57-410 Ścinawka Średnia	100,00%	100,00%
Masterform Sp. z o.o.	ul. Mikulicza 6a, 41-200 Świebodzice	75,00%	75,00%
Kuźnia Polska S.A.	ul. Górecka 32, 43-430 Skoczów	95,80%	95,09%
ZETKAMA Nieruchomości Sp. z o.o.	ul. Cechowa 6/8 43-300 Bielsko-Biała	100,00%	100,00%
Techmadex S.A.	ul. Migdałowa 91, 02-796 Warszawa	51,02%	51,02%
GP Energia Sp. z o.o.	ul. Pułaskiego 26C/2, 15-338 Białystok	45,92%	45,92%
Siskin 5 Sp. z o.o. S.K.A.	ul. Swobodna 9, 41-200 Sosnowiec	n/d	100,00%
Mangata Nieruchomości Sp. z o.o.	ul. Cechowa 6/8 43-300 Bielsko-Biała	100,00%	100,00%
ZETKAMA Sp. z o.o.	ul. 3 Maja 12, 57-410 Ścinawka Średnia	100,00%	100,00%

Techmadex S.A. (spółka zależna Mangata Holding S.A.) posiada 90% udziałów w spółce GP Energia Sp. z o.o. z siedzibą w Białymstoku, ul. Pułaskiego 26C/2.

Po połączeniu zarejestrowanym w dniu 5 stycznia 2017 roku Zetkama Nieruchomości Sp. z o.o. oraz Siskin 5 spółka z ograniczoną odpowiedzialnością S.K.A., zmianie uległa struktura własności w Zetkama Nieruchomości Sp. z o.o. Wspólnikami byli: Armak S.A. (71,65% udziałów), Mangata Holding S.A. (28,26% udziałów) oraz Mangata Nieruchomości Sp. z o.o. (0,09% udziałów).

Po połączeniu Armak S.A. oraz Zetkama Sp. z o.o., część udziałów przypadająca na Armak S.A. objęła Zetkama Sp. z o.o. Emitent w sposób pośredni i bezpośredni posiada 100% udziałów w kapitale Zetkama Nieruchomości Sp. z o.o.

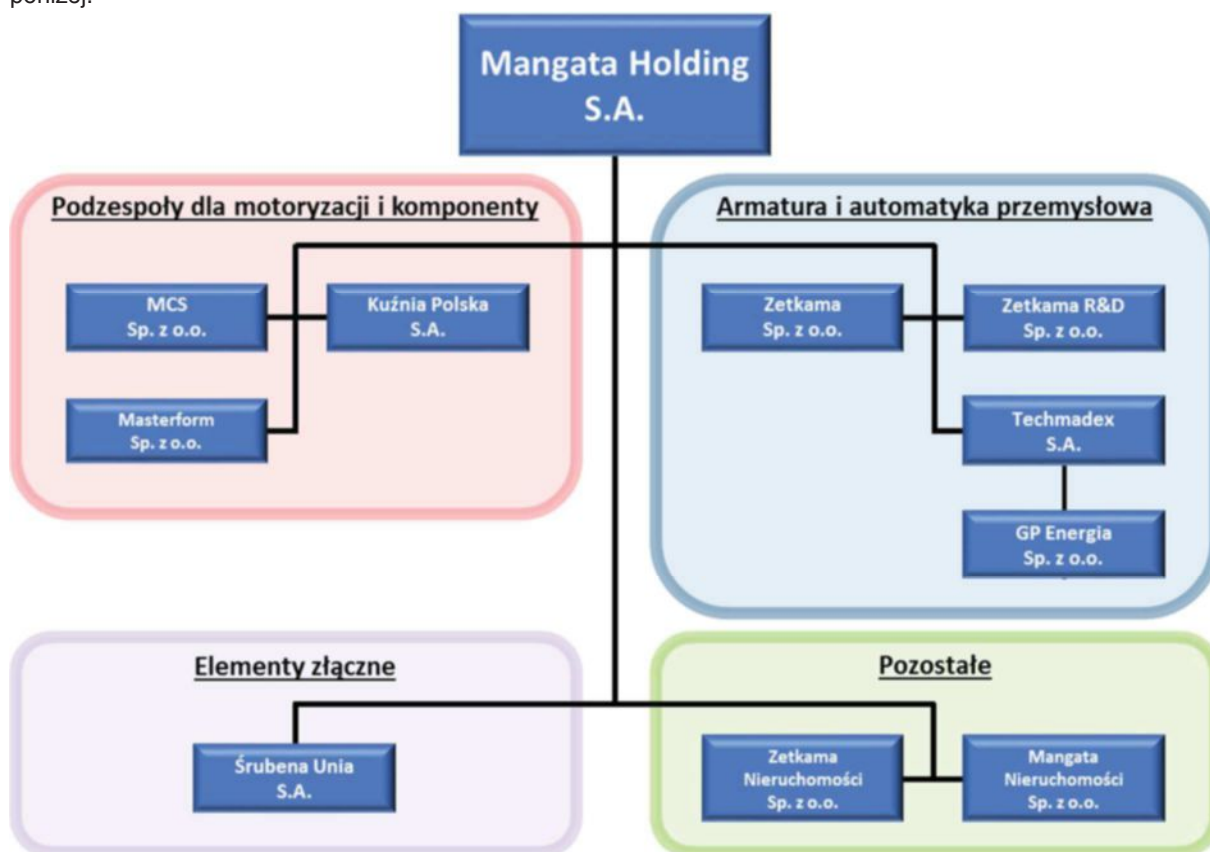
e) Zmiany w Grupie Kapitałowej

- W dniu 5 stycznia 2017 roku właściwy sąd rejestrowy zarejestrował połączenie spółek: Zetkama Nieruchomości Sp. z o.o. oraz Siskin 5 spółka z ograniczoną odpowiedzialnością S.K.A. Celem połączenia tych spółek była optymalizacja zarówno ich struktury majątkowo-finansowej, jak i optymalizacja struktury Grupy Kapitałowej.
- W dniu 24 stycznia 2017 roku właściwy sąd rejestrowy zarejestrował zmianę nazwy i siedziby spółki Siskin 5 Sp. z o.o. z siedzibą w Sosnowcu na Mangata Nieruchomości Sp. z o.o. z siedzibą w Bielsku-Białej.
- W dniu 30 stycznia 2017 roku właściwy sąd rejestrowy zarejestrował przekształcenie Armak Sp. z o.o. w Armak Spółka akcyjna.
- W dniu 17 lutego 2017 roku właściwy sąd rejestrowy zarejestrował zmianę nazwy spółki z Masterform Grupa Zetkama Sp. z o.o. na Masterform Sp. z o.o.
- W dniu 6 marca 2017 roku Nadzwyczajne Walne Zgromadzenie Armak S.A. podjęło uchwałę w sprawie przymusowego wykupu akcji będących w posiadaniu akcjonariuszy mniejszościowych. W dniu 22 marca 2017 roku Mangata Holding S.A. uregulowała całość ceny wykupu akcji akcjonariuszy mniejszościowych, przez co stała się jedynym akcjonariuszem Armak S.A.
- W dniu 6 kwietnia 2017 roku Zarządy Armak S.A. (Spółka Przejmowana) i Zetkama sp. z o.o. (Spółka Przejmująca) przyjęły plan połączenia. W dniu 11 maja 2017 roku Nadzwyczajne Walne Zgromadzenie Armak S.A. oraz Nadzwyczajne Zgromadzenie Wspólników Zetkama sp. z o.o. podjęły uchwały o połączeniu spółek w drodze przejęcia Armak S.A. przez Zetkama sp. z o.o.
- W dniu 18 maja 2017 roku Techmadex S.A. zawarł umowę sprzedaży wszystkich posiadanych udziałów w spółce Predictive Service Europe Sp. z o.o., stanowiących 25% udziału w kapitale zakładowym tej spółki,

na rzecz Predictive Service LLC (większościowy udziałowiec Predictive Service Europe Sp. z o.o.) za cenę 35 tys. USD.

- W dniu 22 czerwca 2017 właściwy sąd rejestrowy zarejestrował połączenie spółek Zetkama Sp. z o.o. (spółka przejmująca) z Armak S.A. (spółka przejmowana). W wyniku połączenia kapitał zakładowy Zetkama Sp. z o.o. został podwyższony z kwoty 60.000 tys. PLN do kwoty 77.900 tys. PLN. Wszystkie nowoutworzone udziały zostały objęte przez Mangata Holding S.A.
- W dniu 22 sierpnia 2017 roku Mangata Holding S.A. wykupiła część akcji Kuźni Polskiej S.A. (spółka zależna Emitenta) będąca w posiadaniu akcjonariuszy mniejszościowych za łączną cenę 1.459 tys. PLN. W rezultacie tej transakcji udział Emitenta w strukturze własności Kuźni Polskiej S.A. wzrósł z 95,09% do 95,80%.

Schemat organizacyjny Grupy Kapitałowej Mangata Holding S.A. na dzień sporządzenia raportu zaprezentowano poniżej:



3.2 Podstawa sporządzenia skróconego śródrocznego skonsolidowanego sprawozdania finansowego

a) Oświadczenie o zgodności

Skrócone śródroczne skonsolidowane sprawozdanie finansowe sporządzone zostało zgodnie z wymogami Międzynarodowego Standardu Rachunkowości 34 Śródroczna sprawozdawczość finansowa, który został zatwierdzony przez Unię Europejską oraz innych obowiązujących przepisów.

Skrócone śródroczne skonsolidowane sprawozdanie finansowe nie zawiera wszystkich informacji wymaganych przez roczne sprawozdania finansowe i należy je analizować łącznie ze skonsolidowanym sprawozdaniem finansowym Grupy na dzień i za rok obrotowy zakończony 31 grudnia 2016 roku.

b) Podstawa sporządzenia

Niniejsze skrócone śródroczne skonsolidowane sprawozdanie finansowe zostało sporządzone zgodnie z zasadą kosztu historycznego, za wyjątkiem instrumentów finansowych oraz nieruchomości inwestycyjnych wycenianych w wartości godziwej.

Skrócone śródroczne skonsolidowane sprawozdanie finansowe zostało sporządzone przy założeniu kontynuowania działalności przez spółki Grupy w dającej się przewidzieć przyszłości. Na dzień zatwierdzenia niniejszego skróconego śródrocznego skonsolidowanego sprawozdania finansowego nie stwierdzono istnienia okoliczności wskazujących na zagrożenie kontynuowania działalności przez spółki Grupy.

c) Profesjonalny osąd i szacunki

Sporządzenie skróconego śródrocznego skonsolidowanego sprawozdania finansowego wymaga dokonania szacunków księgowych i przyjęcia założeń w odniesieniu do przyszłych zdarzeń oraz źródeł niepewności występujących na dzień bilansowy. Szacunki oraz związane z nimi założenia opierają się na doświadczeniu historycznym oraz innych czynnikach uznawanych za racjonalne w danych okolicznościach i stanowią podstawę do określenia wartości bilansowych aktywów i zobowiązań, które nie wynikają bezpośrednio z innych źródeł. Faktyczne wartości mogą się różnić od wartości szacowanych.

Szacunki i związane z nimi założenia podlegają bieżącej weryfikacji. Osądy oraz szacunki dokonywane przez Zarząd Spółki dominującej, które mają istotny wpływ na skrócone śródroczne skonsolidowane sprawozdanie finansowe, zostały przedstawione w notach objaśniających. Zmiana szacunków księgowych jest ujęta w okresie, w którym dokonano zmiany lub w okresach bieżącym i przyszłych, jeżeli dokonana zmiana szacunku dotyczy zarówno okresu bieżącego, jak i okresów przyszłych. Osądy i szacunki mające istotny wpływ na niniejsze skrócone śródroczne skonsolidowane sprawozdanie finansowe zostały przedstawione w notach: 3.5, 3.6, 3.10 oraz 3.11.

d) Waluta funkcjonalna i waluta prezentacyjna

Walutą prezentacji niniejszego skróconego śródrocznego skonsolidowanego sprawozdania finansowego jest polski złoty, który jest również walutą funkcjonalną dla Grupy. Wszystkie wartości, o ile nie wskazano inaczej, podane są po zaokrągleniu do tysięcy złotych.

e) Opis zasad rachunkowości

Zasady (polityki) rachunkowości zastosowane do sporządzenia niniejszego skróconego śródrocznego skonsolidowanego sprawozdania finansowego są spójne z tymi, które zastosowano przy sporządzaniu skonsolidowanego sprawozdania finansowego na dzień i za okres zakończony 31 grudnia 2016 roku.

Zmiany Międzynarodowych Standardów Sprawozdawczości Finansowej („MSSF”), które weszły w życie od 1 stycznia 2017 roku nie mają wpływu na bieżące i uprzednio wykazane skonsolidowane wyniki finansowe oraz wartości skonsolidowanych kapitałów własnych. Grupa zamierza przyjąć opublikowane, lecz nie obowiązujące do dnia publikacji niniejszego skróconego śródrocznego skonsolidowanego sprawozdania finansowego zmiany MSSF, zgodnie z datą ich wejścia w życie. Wpływ zmian MSSF na przyszłe skonsolidowane sprawozdanie finansowe Grupy jest na bieżąco analizowany.

f) Zatwierdzenie do publikacji

Skrócone śródroczne skonsolidowane sprawozdanie finansowe zostało zatwierdzone do publikacji w dniu 14 listopada 2017 roku.

3.3 Segmenty operacyjne

Przy wyodrębnianiu segmentów operacyjnych Zarząd Spółki dominującej kieruje się liniami produktowymi, które reprezentują główne usługi oraz wyroby dostarczane przez Grupę. Każdy z segmentów jest zarządzany odrębnie w ramach danej linii produktowej, z uwagi na specyfikę świadczonych usług / wytwarzanych wyrobów wymagających odmiennych technologii, zasobów oraz podejścia do realizacji.

Zarząd Jednostki dominującej przyjął następujący podział na segmenty operacyjne:

- Podzespoły dla motoryzacji i komponenty,
- Automatyka przemysłowa i armatura,
- Elementy złączne,
- Działalność pozaprodukcyjna.

Podzespoły dla motoryzacji i komponenty

Segment Podzespoły dla motoryzacji i komponenty obejmuje działalność w zakresie produkcji:

- elementów składowych układów wydechowych dla samochodów osobowych wykonywane z rur stalowych nierdzewiących (rury gięte, rury gięte perforowane, rury perforowane proste, rury perforowane z kształtowanymi końcówkami, rury gięte wielokrotnie kształtowane, rezonatory wydechowe),
- komponentów mających zastosowanie w najbardziej zaawansowanych technologicznie maszynach i urządzeniach w motoryzacji (samochodach ciężarowych i autobusach, samochodach sportowych i luksusowych),
- elementów zawieszenia: dźwignie, czopy, sworznie, tuleje,
- elementów układu kierowniczego: końcówki drążków kierowniczych, krzyżaki, przeguby,
- elementów układu napędowego: wały napędowe, złącza, końcówki złączy, krzyżaki, piasty,
- elementów silnika (osprzętu silnika): dźwignienki zaworowe, wsporniki,
- elementów skrzyni biegów: wałki główne i pośrednie, koła przekładniowe, pierścienie synchronizatora, tuleje.

Spółki Grupy świadczą także usługi w zakresie:

- obróbki wielkoseryjnych odlewów aluminiowych oraz żeliwnych dla przemysłu motoryzacyjnego, rolnictwa, budownictwa i innych branż przemysłowych stanowiących zarówno własność klienta, jak również sprzedawanych wraz z odlewem,
- wykonawstwa matryc, azotowania i śrutowania.

Odbiorcami finalnymi wyrobów Spółek Grupy są przede wszystkim są czołowi globalni producenci z branży motoryzacyjnej, metalowej oraz pozostały przemysł.

Automatyka przemysłowa i armatura

Zakresem działalności segmentu Automatyka przemysłowa i armatura jest produkcja i sprzedaż armatury przemysłowej oraz usługi z zakresu projektowania, wykonawstwa i integracji automatyki przemysłowej.

Linie produktowe oferowane przez Spółki Grupy to:

- zawory grzybkowe zaporowe, służące do odcinania przepływającego czynnika,
- zawory zwrotne (grzybkowe, klapowe i zwrotne),
- zawory regulujące, pozwalają na płynną regulację przepływającego czynnika,
- zawory mieszkowe, zawory odcinające przepływ czynnika, posiadające uszczelnienie dławnicy w postaci mieszka,
- zawory pływakowe,
- kurki kulowe, służące do odcinania przepływającego czynnika,
- osadniki-filtry, urządzenia ochronne oczyszczające czynnik z zanieczyszczeń,
- kosze ssawne, zapobiegające przepływowi powrotnemu czynnika z jednoczesną funkcją jego oczyszczenia,
- odpowietrzniki, urządzenia odpowietrzające instalację.

Wyroby wytwarzane przez Spółki Grupy znajdują zastosowanie w takich branżach jak: ciepłownictwo i ogrzewnictwo, wentylacja i klimatyzacja, wodociągi i kanalizacja, przemysł stoczniowy oraz zakłady przemysłowe. Do ich wytwarzania wykorzystywane są produkowane przez siebie odlewy. Odlewy są wytwarzane w odlewni żeliwa w Ścinawce Średniej. Odlewy produkowane są zarówno na potrzeby własne jak również na sprzedaż, głównie dla innych producentów armatury.

Elementy złączne

Oferta tego segmentu jest bardzo szeroka, zarówno w układzie wymiarowym, jak i asortymentowym. Duży udział stanowią wyroby z różnego rodzaju pokryciami antykorozyjnymi wykonywanymi w kooperacji. W tym zakresie produkcja segmentu zawiera między innymi: cynkowanie galwaniczne, cynkowanie ogniowe, dakromet, geomet, cynk-nikiel, delta tone i inne. Odrębną grupą produktową są elementy złączne nawierzchni kolejowej takie jak: wkręty kolejowe, śruby stopowe które znajdują atrakcyjne rynki zbytu w Europie. Produkcja segmentu obejmuje zarówno wyroby standardowe (według norm) jaki i wyroby niestandardowe według specyfikacji i wymagań klienta.

Działalność pozaprodukcyjna

Segment działalności pozaprodukcyjnej zajmuje się obsługą majątku nieprodukcyjnego stanowiącego obecnie własność spółki Zetkama Nieruchomości Sp. z o.o. Składnikami majątku zarządzanymi w segmencie są nieruchomości położone w Sosnowcu, Katowicach, Kłodzku oraz w Ścinawce Średniej. Głównym zakresem działalności w segmencie jest sprzedaż nieruchomości oraz wynajem powierzchni produkcyjnych, magazynowych oraz biurowych.

Zgodnie z MSSF 8 wyniki segmentów operacyjnych wynikają z wewnętrznych raportów weryfikowanych okresowo przez Zarząd Spółki dominującej (główny organ decyzyjny w Grupie Kapitałowej). Zarząd Spółki dominującej analizuje wyniki segmentów operacyjnych na poziomie zysku (straty) z działalności operacyjnej. Pomiar wyników segmentów operacyjnych stosowany w kalkulacjach zarządczych zbieżny jest z zasadami rachunkowości zastosowanymi przy sporządzeniu skonsolidowanego sprawozdania finansowego.

	Podzespoły dla motoryzacji i komponenty	Automatyka przemysłowa i armatura	Elementy złączne	Działalność pozaprodukcyjna	Razem
za okres od 01.01. do 30.09.2017 roku					
Przychody operacyjne od klientów zewnętrznych	248 654	115 259	100 070	651	464 634
Przychody od innych segmentów	351	7 913	1 082	7 820	17 166
Przychody operacyjne ogółem	249 005	123 172	101 152	8 471	481 800
Wynik operacyjny segmentu	54 033	23 111	20 456	23	97 623

za okres od 01.01. do 30.09.2016 roku					
Przychody operacyjne od klientów zewnętrznych	223 505	111 006	101 017	879	436 407
Przychody od innych segmentów	71	19 766	696	2 141	22 674
Przychody operacyjne ogółem	223 576	130 772	101 713	3 020	459 081
Wynik operacyjny segmentu	57 716	24 269	24 235	28	106 248

za okres od 01.07. do 30.09.2017 roku					
Przychody operacyjne od klientów zewnętrznych	81 470	35 740	33 137	206	150 553
Przychody od innych segmentów	48	1 223	517	2 577	4 365
Przychody operacyjne ogółem	81 518	36 963	33 654	2 783	154 918
Wynik operacyjny segmentu	17 270	6 403	6 702	139	30 514

za okres od 01.07. do 30.09.2016 roku					
Przychody operacyjne od klientów zewnętrznych	69 543	36 414	31 932	188	138 077
Przychody od innych segmentów	0	8 506	246	2 141	10 893
Przychody operacyjne ogółem	69 543	45 920	32 178	2 329	149 970
Wynik operacyjny segmentu	16 246	8 756	7 506	0	32 508

Sprzedaż do żadnego z klientów nie przekroczyła 10% przychodów ze sprzedaży Grupy.

Uzgodnienie wyniku segmentów operacyjnych z wynikiem Grupy zaprezentowanym w skonsolidowanym sprawozdaniu z dochodów oraz w skonsolidowanym sprawozdaniu z całkowitych dochodów:

	01.01. do 30.09.2017	01.01. do 30.09.2016
Wynik operacyjny segmentów	97 623	106 248
Koszty sprzedaży	20 098	21 089
Koszty ogólnego zarządu	30 969	29 721
Pozostałe przychody operacyjne	5 987	1 744
Pozostałe koszty operacyjne	5 159	7 951
Zysk (strata) z działalności operacyjnej	47 384	49 231

Przychody finansowe	971	1 102
Koszty finansowe	4 827	2 458
Zysk (strata) przed opodatkowaniem	43 528	47 875
Podatek dochodowy	8 094	8 552
Zysk (strata) netto	35 434	39 323
Inne całkowite dochody (netto)	776	925
Całkowite dochody ogółem	36 210	40 248

Aktywa i zobowiązania w ramach segmentów przedstawiają się następująco:

stan na 30.09.2017	Podzespoły dla motoryzacji i komponenty	Automatyka przemysłowa i armatura	Elementy złączne	Działalność pozaprodukcyjna	Razem
Aktywa segmentu	383 248	191 211	100 540	16 948	691 947
Zobowiązania segmentu	145 510	65 395	45 728	26 304	282 937
stan na 31.12.2016					
Aktywa segmentu	345 576	176 968	86 796	12 459	621 799
Zobowiązania segmentu	118 094	44 584	24 404	25 331	212 413

3.4 Koszty według rodzaju

	01.01. do 30.09.2017	01.01. do 30.09.2016
Amortyzacja	19 806	17 518
Świadczenia pracownicze	104 703	101 901
Zużycie materiałów i energii	214 219	191 419
Usługi obce	55 570	50 062
Podatki i opłaty	3 740	3 907
Pozostałe koszty rodzajowe	3 598	3 514
Koszty według rodzajów razem	401 636	368 321
Zmiana stanu produktów, produkcji w toku (+/-)	-4 846	-1 599
Koszt wytworzenia produktów na własne potrzeby (-)	-1 062	-2 690
Koszt własny sprzedaży, koszty sprzedaży oraz koszty ogólnego zarządu	395 728	364 033

3.5 Pozostałe przychody operacyjne

	01.01. do 30.09.2017	01.01. do 30.09.2016
Zysk ze zbycia niefinansowych aktywów trwałych	81	110
Rozwiązane rezerwy	26	0
Rozwiązanie odpisów aktualizujących środki trwałe i wartości	49	0
Rozwiązanie odpisów aktualizujących należności finansowe	23	85
Rozwiązanie odpisów aktualizujących należności niefinansowe	0	18
Rozwiązanie odpisów aktualizujących zapasy	355	334
Dotacje	124	115
Darowizny	0	0
Odszkodowania	412	244
Inne	4 917	838
Pozostałe przychody operacyjne razem	5 987	1 744

Najistotniejszą pozycję pozostałych przychodów operacyjnych stanowi wyśięgowane zobowiązanie do dopłaty do ceny nabycia akcji Masterform S.A. (obecnie Masterform Sp. z o.o.). Zgodnie z warunkami nabycia 80% akcji Masterform S.A., cena zakupu mogła zostać zwiększona o 3.968 tys. PLN w przypadku zrealizowania przez Masterform S.A. celów określonych w umowie inwestycyjnej.

Dokonano weryfikacji zadań zawartych w umowie inwestycyjnej, a w rezultacie przeprowadzonej analizy stwierdzono, że nie istnieją przesłanki pozwalające stwierdzić, iż Masterform S.A. zrealizuje wskazane w umowie inwestycyjnej cele – osiągnięcie założonego poziomu skumulowanej wartości EBITDA za lata 2015-2017. Na tej podstawie została podjęta decyzja o wyśięgowaniu zobowiązania do dopłaty za akcje Masterform S.A.

3.6 Pozostałe koszty operacyjne

	01.01. do 30.09.2017	01.01. do 30.09.2016
Strata ze zbycia niefinansowych aktywów trwałych	226	107
Utworzenie odpisów aktualizujących środki trwałe i wartości niematerialne	0	0
Utworzenie odpisów aktualizujących należności finansowe	150	137
Utworzenie odpisów aktualizujących należności niefinansowe	128	232
Utworzenie odpisów aktualizujących zapasy	496	326
Utworzenie rezerw	1 601	95
Koszty usuwania braków i złomowania	334	154
Likwidacja środków trwałych	7	11
Przekazane darowizny	125	1 601
Odpis aktualizujący wartość firmy	1 500	3 500
Inne	592	1 788
Pozostałe koszty operacyjne razem	5 159	7 951

W pozostałych kosztach operacyjnych ujęty został odpis aktualizujący wartość firmy powstałej na nabyciu Techmadex S.A. w kwocie 1.500 tys. PLN. Odpis ten został oszacowany na bazie przeprowadzonego testu na utratę wartości, co szerzej zostało opisane w punkcie 4.1.

W pozycji „Utworzenie rezerw” ujęta została kwota 1.588 tys. PLN z tytułu rezerwy na zwrot środków z wypłaconej przez InterRisk S.A. gwarancji ubezpieczeniowej (por. 3.11 oraz 3.12)

3.7 Przychody finansowe

	01.01. do 30.09.2017	01.01. do 30.09.2016
Dywidendy i udziały w zyskach	0	0
Odsetki od pożyczek	178	103
Odsetki od lokat	410	341
Dodatnie różnice kursowe	224	160
Inne	159	498
Przychody finansowe razem	971	1 102

3.8 Koszty finansowe

	01.01. do 30.09.2017	01.01. do 30.09.2016
Odsetki od kredytów	1 069	1 026
Odsetki od pożyczek	81	40
Odsetki od zobowiązań leasingowych	333	192
Pozostałe odsetki	99	146
Aktualizacja wartości inwestycji	0	54
Ujemne różnice kursowe	2 999	831
Inne	246	165
Koszty finansowe razem	4 827	2 458

3.9 Podatek dochodowy

Podatek z działalności	01.01. do 30.09.2017	01.01. do 30.09.2016
Bieżący podatek dochodowy	7 724	9 767
Podatek odroczony, w tym:	370	-1 215
- rozpoznanie strat podatkowych	0	-421
- powstanie i odwrócenie się różnic przejściowych	370	-794
Podatek wykazany w rachunku wyników	8 094	8 552

3.10 Odpisy aktualizujące

Odpisy aktualizujące wartość zapasów:	01.01. do 30.09.2017	01.01. do 30.09.2016
Stan na początek okresu	1 871	1 868
Odpisy ujęte jako koszt w okresie	330	402
Odpisy odwrócone w okresie (-)	-312	-410
Odpisy wykorzystane (-)	-123	0
Stan na koniec okresu	1 766	1 860

Odpisy aktualizujące wartość należności i pożyczek:	01.01. do 30.09.2017	01.01. do 30.09.2016
Stan na początek okresu	5 646	6 527
Odpisy ujęte jako koszt w okresie	639	710
Odpisy odwrócone ujęte jako przychód w okresie (-)	-390	-550
Odpisy wykorzystane (-)	-99	-19
Zmiany związane ze zmianą struktury Grupy	0	956
Stan na koniec okresu	5 796	7 624

3.11 Rezerwy

Zmiana wartości bilansowej od 01.01. do 30.09.2017 roku

	Rezerwy na świadczenia pracownicze	Koszty restrukturyzacji	Sprawy sądowe	Inne rezerwy	Razem
Stan rezerw na początek okresu	20 300	0	0	836	21 136
Zwiększenie rezerw w okresie	1 978	0	1 588	386	3 952
Wykorzystanie rezerw (-)	-1 713	0	0	-538	-2 251
Rozwiązanie rezerw w okresie (-)	-194	0	0	-18	-212
Stan rezerw na koniec okresu	20 371	0	1 588	666	22 625

W dniu 6 października 2017 roku InterRisk S.A. poinformował Techmadex o wypłacie środków z gwarancji ubezpieczeniowej w kwocie 2.647 tys. PLN na rzecz Gaz System S.A. W pozostałych kosztach operacyjnych ujęta jest rezerwa na zwrot środków pieniężnych na rzecz wystawcy gwarancji (InterRisk) w kwocie 1.588 tys. PLN. Utworzona rezerwa pokrywa 60% wartości środków wypłaconych przez ubezpieczyciela – w takiej proporcji Grupa Kapitałowa Techmadex S.A. partycypowała w przychodach z realizowanej umowy. Techmadex S.A. potwierdził proporcjonalny udział pozostałych uczestników konsorcjum w zwrocie wypłaconej z gwarancji kwoty na rzecz InterRisk S.A.

Zdaniem Techmadex S.A. realizacja przez Gaz System S.A. gwarancji ubezpieczeniowej wystawionej przez InterRisk S.A. jest bezzasadna. Techmadex S.A. zamierza dochodzić swoich praw w drodze ugody lub na drodze sądowej. Kwestia ta została szerzej opisana w punkcie 3.12 oraz 4.11.

Zmiana wartości bilansowej od 01.01. do 30.09.2016 roku

	Rezerwy na świadczenia pracownicze	Koszty restrukturyzacji	Sprawy sądowe	Inne rezerwy	Razem
Stan rezerw na początek okresu	16 559	0	0	576	17 135
Zwiększenie rezerw w okresie	5 560	0	0	599	6 159
Wykorzystanie rezerw (-)	-4 018	0	0	-29	-4 047
Rozwiązanie rezerw w okresie (-)	-167	0	0	-206	-373
Stan rezerw na koniec okresu	17 934	0	0	940	18 874

3.12 Zdarzenia po dniu bilansowym

W dniu 6 października 2017 roku Techmadex S.A. powziął informację o wypłacie przez InterRisk S.A. na rzecz beneficjenta gwarancji ubezpieczeniowej – Gaz System S.A. – środków pieniężnych w kwocie 2.647 tys. PLN jako część zapłaty za notę na kwotę 9.767 tys. PLN wystawioną za nieterminowe zrealizowanie prac przez konsorcjum, którego liderem był Techmadex S.A. (spółka zależna Emitenta). InterRisk S.A. zwrócił się do Techmadex S.A. o zwrot środków wypłaconych z gwarancji ubezpieczeniowej. Techmadex S.A. zobowiązał się do zwrotu tych środków w ratach, zgodnie z harmonogramem uzgodnionym z InterRisk S.A. Na dzień 14 listopada 2017 roku do zapłaty na rzecz InterRisk S.A. pozostaje 1.347 tys. PLN. Techmadex S.A. potwierdził proporcjonalny udział pozostałych uczestników konsorcjum w zwrocie wypłaconej z gwarancji kwoty na rzecz InterRisk S.A.

Poza zdarzeniami opisanymi w niniejszym skróconym śródrocznym skonsolidowanym sprawozdaniu finansowym, po dniu bilansowym, do dnia zatwierdzenia do publikacji niniejszego skróconego śródrocznego skonsolidowanego sprawozdania finansowego, nie wystąpiły inne istotne zdarzenia wymagające ujawnienia.

IV. POZOSTAŁE INFORMACJE DO SKONSOLIDOWANEGO RAPORTU KWARTALNEGO

4.1 Istotne wydarzenia w raportowanym okresie

Zmiany organizacyjne w Grupie

Grupa prowadzi działania reorganizacyjne, których celem jest uproszczenie oraz optymalizacja struktury Grupy oraz jej działalności jak i działalności poszczególnych spółek. Jednym z działań w tym obszarze było połączenie w styczniu 2017 roku spółek: Zetkama Nieruchomości Sp. z o.o. oraz Siskin 5 Spółka z ograniczoną odpowiedzialnością S.K.A. Obecnie w Grupie funkcjonuje jeden podmiot (Zetkama Nieruchomości sp. z o.o.) prowadzący działalność w obszarze inwestycji w nieruchomości.

Kolejnym ważnym projektem było połączenie Zetkama Sp. z o.o. z Armak S.A. Po połączeniu powstał jeden podmiot, w którym skoncentrowały się kompetencje Grupy w zakresie produkcji armatury oraz odlewów.

Za przeprowadzonym połączeniem przemawiały:

- podobny charakter działalności – obie spółki prowadzą działalność operacyjną w obszarze produkcji armatury,
- przewidywany efekt synergii w postaci redukcji kosztów działalności połączonego podmiotu (wspólny zarząd, ujednoczenie działań logistycznych, optymalizacja struktury produkcji itp.),
- większa siła negocjacyjna jednej spółki, zarówno w obszarze zakupów jak i sprzedaży.

W połączonym podmiocie wdrożono nowy system klasy ERP, który znacząco ułatwi procesy dotyczące pozyskania i agregacji danych z różnych obszarów, co przełoży się na możliwość efektywniejszego zarządzania spółką oraz możliwość realizacji projektów optymalizacji kosztowej.

Wyksięgowanie zobowiązania do dopłaty za akcje Masterform S.A.

W 2017 roku z ksiąg Mangata Holding S.A. wyksięgowane zostało zobowiązanie do dopłaty za akcje Masterform S.A. (obecnie Masterform Sp. z o.o.). Dopłata do ceny nabycia Masterform uzależniona była od osiągnięcia przez tę spółkę uzgodnionych wyników finansowych na poziomie EBITDA w latach 2015-2017.

Zgodnie z warunkami nabycia 80% akcji Masterform S.A., cena zakupu mogła zostać zwiększona o 3.968 tys. PLN w przypadku zrealizowania przez Masterform S.A. celów określonych w umowie inwestycyjnej.

Na dzień sporządzenia półrocznego skróconego śródrocznego skonsolidowanego sprawozdania finansowego dokonano weryfikacji zadań zawartych w umowie inwestycyjnej. W rezultacie przeprowadzonej analizy stwierdzono, że nie istnieją przesłanki pozwalające stwierdzić, iż Masterform zrealizuje wskazane w umowie inwestycyjnej cele – osiągnięcie założonego poziomu skumulowanej wartości EBITDA. Na tej podstawie została podjęta decyzja o wyksięgowaniu zobowiązania do dopłaty za akcje Masterform S.A.

Odpis aktualizujący wartość akcji Techmadex S.A.

Na 30 czerwca 2017 roku ujęto odpis aktualizujący wartość firmy powstałej na nabyciu Techmadex S.A. na kwotę 1.500 tys. PLN. Wartość odpisu została oszacowana w oparciu o wyniki testu na utratę wartości wartości firmy.

Do testu na utratę wartości przyjęto założenia uwzględniające, słabsze niż pierwotnie zakładano, prognozowane wyniki Techmadex za rok 2017. Test wykazał konieczność dokonania odpisu aktualizującego wartość firmy Techmadex w kwocie 1.500 tys. PLN przy następujących założeniach:

- 5-letniej (lata 2018-2022) prognozy przepływów pieniężnych dla spółki,
- średnioważonego kosztu kapitału (WACC) wynoszącego 11%,
- stopie rezydualnej wynoszącej 2,5%.

4.2 Czynniki i zdarzenia wpływające na wynik Grupy

Do czynników istotnie wpływających na wyniki Grupy zaliczyć należy:

- kształtowanie się cen surowców i materiałów,
- sytuację w kluczowych dla Grupy branżach przemysłu: motoryzacji, budownictwie, infrastruktury kolejowej,
- wahania kursów walut,
- ogólną sytuację makroekonomiczną
- rozstrzygnięcia toczących się spraw sądowych.

Ceny surowców

Koszty zużycia materiałów i energii stanowią około 55% kosztów operacyjnych ponoszonych przez Grupę. Najistotniejszym składnikiem tych kosztów są surowce i materiały. Do głównych surowców i materiałów wykorzystywanych przez Grupę należą: złom, żelazo, koks, pręty walcowane, odlewy (aluminiowe, żeliwne), stal (różne gatunki). Rosnące koszty surowców oraz materiałów bezpośrednio przekładają się na rentowność działalności Grupy.

Grupa stara się przenieść wzrost kosztów działalności na klientów, jednakże w związku z presją konkurencji, działania Grupy w tym zakresie są ograniczone. W rezultacie może okazać się, że nie wszystkie koszty będzie można przenieść na klientów. Dodatkowo należy wziąć pod uwagę rozbieżność między odnotowanym wzrostem kosztów a momentem przeniesienia tego wzrostu na klientów, co może przełożyć się na realizowaną przez Grupę marżę na sprzedaży.

Sytuacja w przemyśle

Na uzyskiwane przez Grupę przychody wpływa sytuacja w branżach przemysłu, w których działają klienci Grupy. Branże te podlegają wahaniom, na które wpływ ma zarówno sytuacja gospodarcza (czynniki takie jak: bezrobocie, inflacja, stopy procentowe, kursy walut) jak i sytuacja polityczna (programy realizacji inwestycji w obszarach, w których wykorzystuje się produkty Grupy – np. realizacja inwestycji w infrastrukturę kolejową, infrastrukturę wodociągową, infrastrukturę przesyłu gazu).

W I półroczu 2017 utrzymywała się dobra koniunktura w przemyśle motoryzacyjnym, co przełożyło się na wzrost zamówień od klientów z branży motoryzacyjnej i wzrost przychodów w tym segmencie operacyjnym. III kwartał bieżącego roku przyniósł niższą dynamikę przychodów w tym segmencie z uwagi na przeniesienie na przyszłe okresy części zamówień klientów z tego sektora. Zamówienia te nie zostały przez Grupę utracone, lecz będą realizowane w późniejszych terminach. Grupa systematycznie odtwarza majątek trwały jak i rozwija potencjał produkcyjny w tym segmencie działalności, co przełoży się na zwiększenie oferty produktowej dla branży automotive.

W branży budowlanej można zaobserwować poprawę koniunktury, co wpływa na wyniki w segmencie automatyki przemysłowej i armatury. Poza rynkiem krajowym, Grupa dąży do intensyfikacji sprzedaży na rynkach zagranicznych. Grupa stara się odbudować sprzedaż na rynku rosyjskim. Starania te zaczynają przynosić już pierwsze efekty w postaci wzrostu sprzedaży na ten rynek. Na działalność Grupy w tym obszarze wpływa również realizacja inwestycji w obszarze przesyłu gazu. Obecnie podmioty funkcjonujące na tym rynku nie ogłaszają przetargów, do realizacji których może przystąpić Grupa.

Sprzedaż w segmencie elementów złącznych, których głównym odbiorcą jest sektor kolejowy, ukształtowała się na niższym poziomie niż w analogicznym okresie 2016 roku. Główną przyczyną spadku sprzedaży jest mniejsze zapotrzebowanie na śruby specjalne w sektorze górniczym. Grupa podjęła działania zmierzające do dywersyfikacji odbiorców w tym segmencie działalności w celu zwiększenia sprzedaży oferowanych produktów.

Kursy walut

Grupa realizuje około 70% przychodów ze sprzedaży na rynkach zagranicznych. Główną walutą rozliczania tych transakcji jest EUR. W strukturze kosztowej około 20% kosztów ponoszonych jest w EUR. Poza tym, Grupa korzysta również z kredytów oraz leasingów denominowanych w EUR. W związku z powyższym, wyniki Grupy narażone są na wahania kursów walut zarówno w zakresie przeprowadzanych transakcji, jak i skutków wycen bilansowych.

W I kwartale 2017 roku Spółki Grupy odczuły negatywny wpływ spadku kursu EUR w stosunku do PLN, zarówno w zakresie realizowanych transakcji sprzedaży (spadek przychodów) i zakupu (wzrost kosztów), jak i wyceny sald wyrażonych w walutach obcych. II kwartał 2017 roku przyniósł względną stabilizację kursów, które nie oddziaływały

już w tak negatywny sposób na wyniki Grupy. W III kwartale kursy walut kształtowały się na korzystniejszym poziomie niż w I półroczu 2017 roku, co pozytywnie wpływało na rentowność Grupy w tym okresie.

Negatywny wpływ spadku rentowności sprzedaży jest częściowo niwelowany przez spadek kosztów wytworzenia produktów (zakup surowców w EUR) oraz kosztów obsługi zadłużenia (kredyty i leasingi w EUR). Poza tym, Grupa stosuje politykę zabezpieczeń przepływów pieniężnych. Zgodnie z polityką zabezpieczeń w celu minimalizacji ryzyka walutowego Grupa zawiera walutowe kontrakty terminowe (forward). Kontrakty te redukują częściowo ryzyko walutowe do akceptowalnego poziomu, jednakże nie niwelują go w pełni.

Sytuacja makroekonomiczna

Na wyniki działalności Grupy wpływa również sytuacja w otoczeniu makroekonomicznym. Do najważniejszych czynników (poza wcześniej omówionymi) wpływających na działalność Grupy należy zaliczyć: kształtowanie się stóp procentowych oraz poziom bezrobocia. Poziom stóp procentowych wpływa na koszt obsługi zadłużenia przez Grupę - wzrost stóp procentowych przekłada się na wzrost kosztów odsetkowych. Spadający poziom bezrobocia przekłada się zarówno na ograniczenie w podaży wykwalifikowanych pracowników, jak i stwarza presję na wzrost wynagrodzeń, co może przełożyć się na wzrost kosztów funkcjonowania Grupy.

Rozstrzygnięcia spraw sądowych

W dniu 6 października 2017 roku InterRisk S.A. wypłacił na rzecz beneficjenta gwarancji ubezpieczeniowej – Gaz System S.A. – środki pieniężne w kwocie 2.647 tys. PLN jako część zapłaty za notę na kwotę 9.767 tys. PLN wystawioną za nieterminowe zrealizowanie prac przez konsorcjum, którego liderem był Techmadex S.A. (spółka zależna Emitenta). InterRisk S.A. zwrócił się do Techmadex S.A. o zwrot środków wypłaconych z gwarancji ubezpieczeniowej. Techmadex S.A. zobowiązał się do zwrotu tych środków w ratach, zgodnie z harmonogramem uzgodnionym z InterRisk S.A. Jednocześnie Techmadex S.A. potwierdził proporcjonalny udział pozostałych uczestników konsorcjum w zwrocie wypłaconej z gwarancji kwoty na rzecz InterRisk S.A. W skonsolidowanym sprawozdaniu finansowym na dzień i za okres zakończony 30 września 2017 roku została utworzona rezerwa w wysokości 1.588 tys. PLN, co stanowi 60% wartości świadczenia wypłaconego z gwarancji ubezpieczeniowej (w takim procencie Grupa Kapitałowa Techmadex S.A. partycypuje w kosztach gwarancji ubezpieczeniowej).

4.3 Czynniki wpływające na wyniki w kolejnym kwartale

Do czynników ryzyka, które mogą istotnie wpłynąć na wyniki Grupy w kolejnych kwartałach zaliczyć należy:

- ryzyko związane z kształtowaniem się ogólnej sytuacji makroekonomicznej, co przekłada się na gorsze niż planowano wyniki w segmencie automatyki przemysłowej i armatury oraz kształtowanie się wskaźników makroekonomicznych takich jak tempo wzrostu PKB, poziom inflacji, poziom stóp procentowych, stopa bezrobocia;
- kształtowanie się kursu EUR w stosunku do PLN. Umocnienie PLN w stosunku do EUR może prowadzić do obniżenia rentowności działalności Grupy. Ryzyko to zostało częściowo zniwelowane przez zawarte walutowe kontrakty terminowe, jednakże nie zostało wykluczone w pełni;
- kształtowanie się cen surowców i materiałów. Ewentualny wzrost cen materiałów podstawowych wpłynie na obniżenie marży brutto oraz spadek rentowności Grupy w perspektywie kolejnego kwartału. Grupa podjęła działania mające na celu obniżenie kosztów przy jednoczesnym zachowaniu jakości sprzedawanych wyrobów, np. zmiany w technologii produkcji, renegotjowanie umów na dostawy materiałów;
- trudności z pozyskaniem wykwalifikowanych pracowników, rosnący popyt na rynku pracy oraz presja na wzrost wynagrodzeń. Trudności te potęguje niedobór odpowiednio wykwalifikowanych pracowników na rynku pracy. Grupa podjęła przegląd zasad wynagrodzeń i premiowania oraz podjęła inne działania w celu retencji pracowników. Obserwowane na rynku trendy zakładają wzrost kosztów świadczeń pracowniczych, natomiast przeniesienie ich na klientów może nie być możliwe w relatywnie krótkim okresie czasu. W dłuższym horyzoncie czasowym zakłada się przeniesienie ewentualnego wzrostu kosztów na klientów;
- ewentualne skutki wyroków sądowych w toczących się sprawach sądowych, szczególnie tych, których stroną jest spółka zależna Emitenta – Techmadex S.A. (opis istotnych spraw sądowych w punkcie 4.11).

4.4 Sezonowość i cykliczność

Działalność spółek wchodzących w skład Grupy Kapitałowej nie podlega istotnym zjawiskom cykliczności ani sezonowości.

4.5 Sytuacja finansowo – majątkowa Grupy

Analiza sprawozdania z dochodów

Poniższe tabele przedstawiają wybrane wielkości skonsolidowanego sprawozdania z dochodów za 9 miesięcy oraz 3 miesiące zakończone odpowiednio 30 września 2017 roku i 30 września 2016 roku:

<i>Dane w tys. PLN</i>	01.01.- 30.09.2017	01.01.- 30.09.2016	dynamika 2017/2016	01.07.- 30.09.2017	01.07.- 30.09.2016	dynamika III kwartał 2017/2016
Przychody ze sprzedaży	464 634	436 407	6,5%	150 553	138 077	9,0%
Przychody ze sprzedaży produktów	418 822	397 615	5,3%	135 845	125 389	8,3%
Przychody ze sprzedaży usług	14 548	13 019	11,7%	4 738	4 287	10,5%
Przychody ze sprzedaży towarów i materiałów	31 264	25 773	21,3%	9 970	8 401	18,7%
Koszt własny sprzedaży	367 011	330 159	11,2%	120 039	105 569	13,7%
Koszt sprzedanych produktów	332 011	300 456	10,5%	108 687	97 339	11,7%
Koszt sprzedanych usług	12 650	12 767	-0,9%	3 364	2 806	19,9%
Koszt sprzedanych towarów i materiałów	22 350	16 936	32,0%	7 988	5 424	47,3%
Zysk (strata) brutto ze sprzedaży	97 623	106 248	-8,1%	30 514	32 508	-6,1%
<i>Marża brutto na sprzedaży</i>	<i>21,0%</i>	<i>24,3%</i>		<i>20,3%</i>	<i>23,5%</i>	
Koszty sprzedaży	20 098	21 089	-4,7%	5 918	6 527	-9,3%
Koszty ogólnego zarządu	30 969	29 721	4,2%	10 071	9 899	1,7%
Pozostałe przychody operacyjne	5 987	1 744	243,3%	414	555	-25,4%
Pozostałe koszty operacyjne	5 159	7 951	-35,1%	2 060	3 238	-36,4%
Zysk (strata) z działalności operacyjnej	47 384	49 231	-3,8%	12 879	13 399	-3,9%
<i>Marża na działalności operacyjnej</i>	<i>10,2%</i>	<i>11,3%</i>		<i>8,6%</i>	<i>9,7%</i>	
Przychody finansowe	971	1 102	-11,9%	-260	-369	-29,5%
Koszty finansowe	4 827	2 458	96,4%	114	1 229	-90,7%
Zysk (strata) przed opodatkowaniem	43 528	47 875	-9,1%	12 505	11 801	6,0%
Podatek dochodowy	8 094	8 552	-5,4%	2 830	2 267	24,8%
Zysk (strata) netto	35 434	39 323	-9,9%	9 675	9 534	1,5%
<i>Marża zysku netto</i>	<i>7,6%</i>	<i>9,0%</i>		<i>6,4%</i>	<i>6,9%</i>	

Przychody ze sprzedaży za III kwartały 2017 roku wyniosły 464.634 tys. PLN i były wyższe o 28.227 tys. PLN w stosunku do danych za III kwartały 2016 roku. Koszt własny sprzedaży wzrósł o 36.852 tys. PLN w porównaniu do danych za III kwartały 2016 roku. Zysk brutto ze sprzedaży za III kwartały 2017 roku wyniósł 97.623 tys. PLN i był niższy o 8.625 tys. PLN (8,1%) od zysku brutto ze sprzedaży za analogiczny okres ubiegłego roku. Poziom marży brutto na sprzedaży w bieżącym okresie wyniósł 21,0% wobec 24,3% w analogicznym okresie 2016 roku. Na pogorszenie marży brutto najistotniejszy wpływ wywarły: wyższe ceny kluczowych surowców oraz niższa niż w ubiegłym okresie rentowność sprzedaży eksportowej na skutek umocnienia się kursu PLN względem EUR.

Koszty sprzedaży ukształtowały się na niższym poziomie w porównaniu do analogicznego okresu 2017 roku. Główną przyczyną spadku jest zmiana struktury sprzedaży, co przekłada się na niższe koszty zużywanych opakowań.

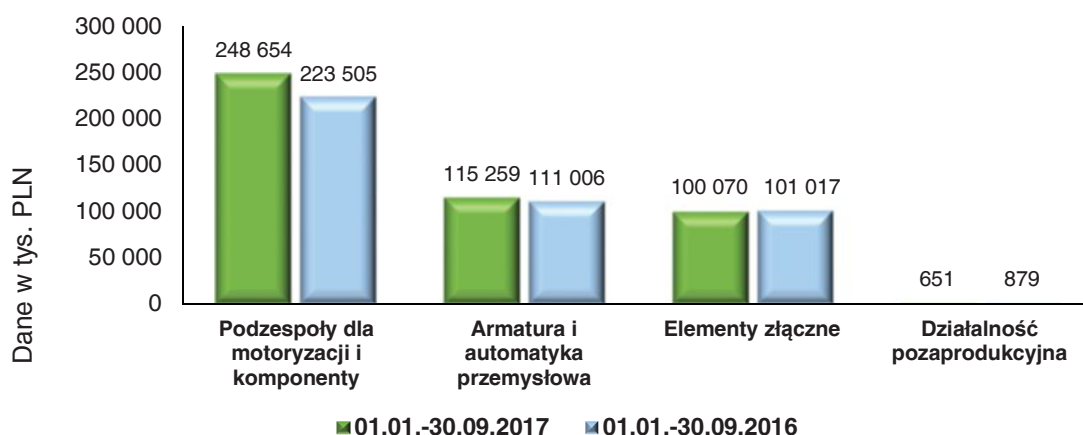
Koszty ogólnego zarządu ukształtowały się na wyższym poziomie niż w analogicznym okresie poprzedniego roku. Jest to przede wszystkim rezultat zmian organizacyjnych w Grupie - utworzenia w 2016 roku spółki Zetkama Sp. z o.o., wyodrębnienia podmiotu holdingowego w Grupie w postaci Mangata Holding S.A. oraz przeniesienia siedziby do Bielska-Białej.

Istotnymi czynnikami o charakterze jednorazowym wpływającymi na wynik z działalności operacyjnej są: odpis aktualizujący wartość firmy Techmadex w kwocie 1.500 tys. PLN oraz rezerwa na zwrot środków z tytułu wypłaconej gwarancji ubezpieczeniowej w kwocie 1.588 tys. PLN ujęte w pozostałych kosztach operacyjnych oraz wyksięgowania zobowiązania do dopłaty za akcje Masterform S.A. 3.968 tys. PLN (por. punkt 4.1).

W 2017 roku wyniki Grupy istotnie obciążały ujemne różnice kursowe ujęte w kosztach finansowych, co jest efektem umocnienia średniego kursu PLN/EUR. Ujemne różnice kursowe (zrealizowane oraz niezrealizowane) wyniosły 2.999 tys. PLN. Koszty odsetek wyniosły od kredytów bankowych oraz zobowiązań leasingowych wyniosły 1.402 tys. PLN.

Zysk netto za III kwartały 2017 roku wyniósł 35.434 tys. PLN i był niższy niż osiągnięty w analogicznym okresie ubiegłego roku (39.323 tys. PLN). Marża zysku netto w 2017 roku wyniosła 7,6% wobec 9,0% za okres III kwartałów 2016 roku.

Przychody ze sprzedaży wg segmentów

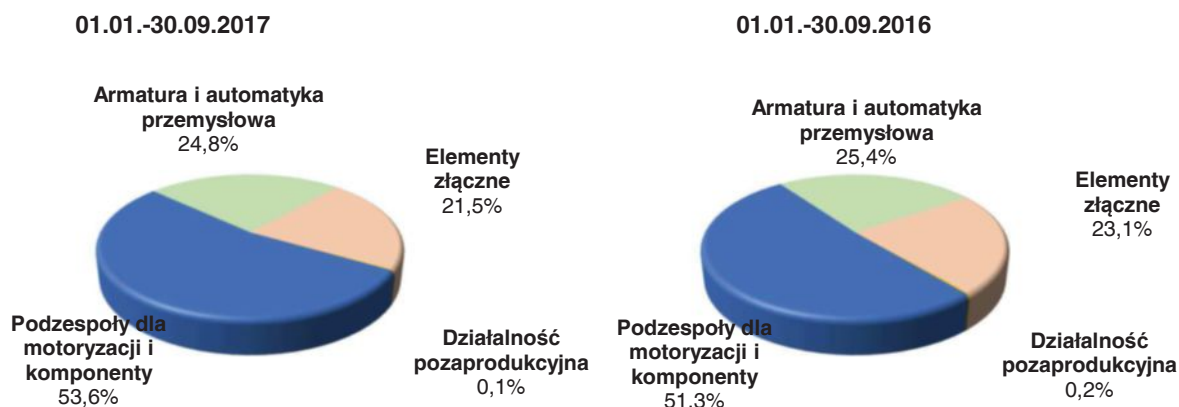


Segment podzespołów dla motoryzacji i komponentów zanotował najwyższy poziom sprzedaży w Grupie. Wzrost przychodów ze sprzedaży w 2017 roku w porównaniu do analogicznego okresu roku 2016 o 11% jest przede wszystkim rezultatem wzrostu ilościowego sprzedaży. Wzrost ten jest pochodną rozwoju mocy produkcyjnych w spółkach Grupy, co przełożyło się na możliwość pozyskania nowych zamówień od obecnych klientów, jak i pozyskanie nowych klientów.

Wzrost sprzedaży w segmencie armatury o 4% w 2017 roku w porównaniu do III kwartałów 2016 roku wynika z rozwoju sprzedaży na rynki wschodnie, w szczególności na rynek rosyjski.

Spadek sprzedaży w segmencie elementów złącznych o 1% w porównaniu do analogicznego okresu 2016 roku to przede wszystkim pochodną wstrzymania przetargów w branży kolejowej a także niski poziom zamówień w sektorze górnictwa

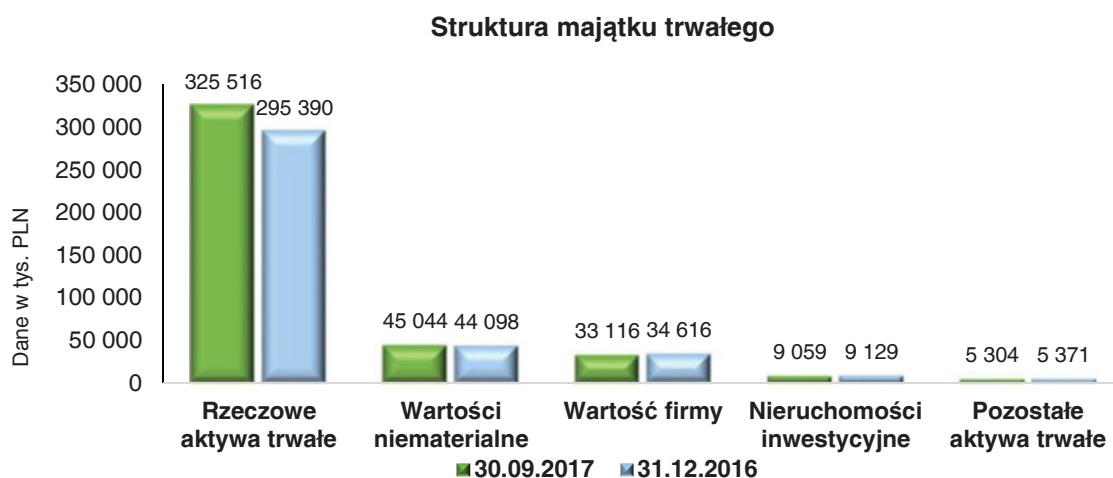
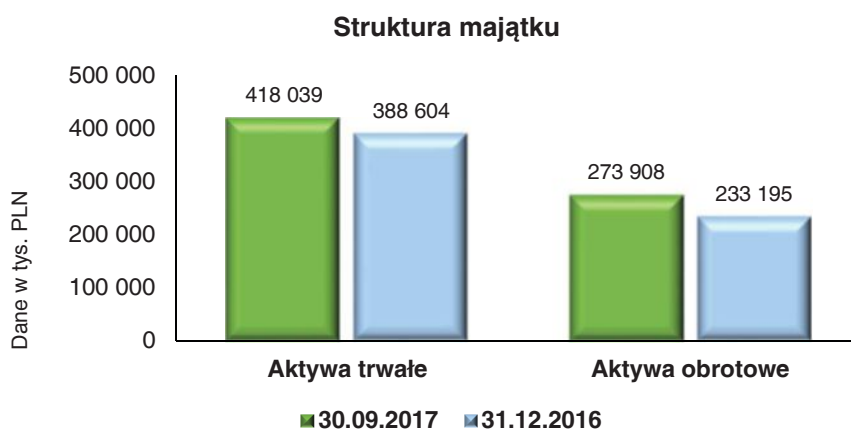
Struktura sprzedaży wg segmentów



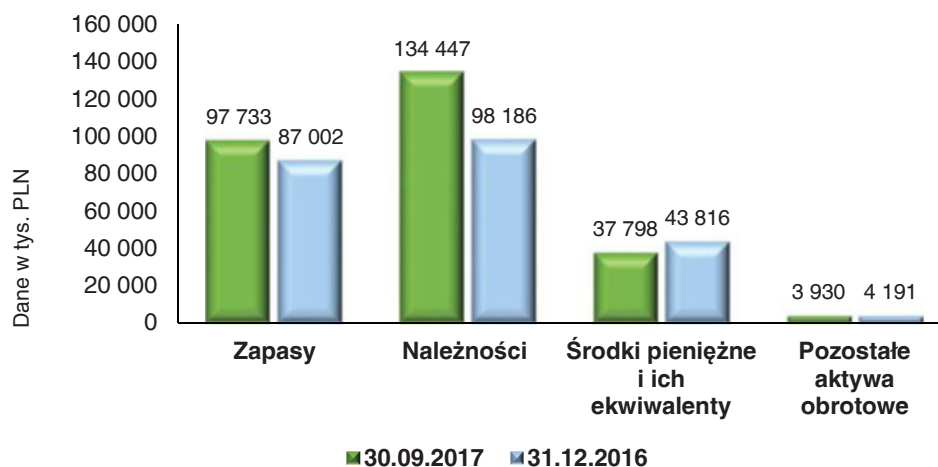
Struktura sprzedaży wg segmentów nie uległa istotnym zmianom w porównaniu do III kwartałów 2016 roku. Głównym obszarem działalności Grupy pozostaje segment podzespołów dla motoryzacji i komponentów, z którego Grupa uzyskuje ponad 50% przychodów. Armatura i automatyka przemysłowa stanowią ok 25% przychodów ze sprzedaży, natomiast segment elementów złącznych odpowiada za ok 22% przychodów Grupy. Działalność pozaprodukcyjna nie stanowi istotnego strumienia przychodów dla Grupy.

Analiza sytuacji majątkowej i finansowej

Dane w tys. PLN	30.09.2017	31.12.2016	struktura 2017	struktura 2016	dynamika
Wartość firmy	33 116	34 616	4,8%	5,6%	-4,3%
Wartości niematerialne	45 044	44 098	6,5%	7,1%	2,1%
Rzeczowe aktywa trwałe	325 516	295 390	47,0%	47,5%	10,2%
Nieruchomości inwestycyjne	9 059	9 129	1,3%	1,5%	-0,8%
Pozostałe aktywa trwałe	5 304	5 371	0,8%	0,9%	-1,2%
Aktywa trwałe razem	418 039	388 604	60,4%	62,5%	7,6%
Zapasy	97 733	87 002	14,1%	14,0%	12,3%
Należności	134 447	98 186	19,4%	15,8%	36,9%
Środki pieniężne i ich ekwiwalenty	37 798	43 816	5,5%	7,0%	-13,7%
Pozostałe aktywa obrotowe	3 930	4 191	0,6%	0,7%	-6,2%
Aktywa obrotowe razem	273 908	233 195	39,6%	37,5%	17,5%
AKTYWA RAZEM	691 947	621 799	100,0%	100,0%	11,3%



Struktura majątku obrotowego

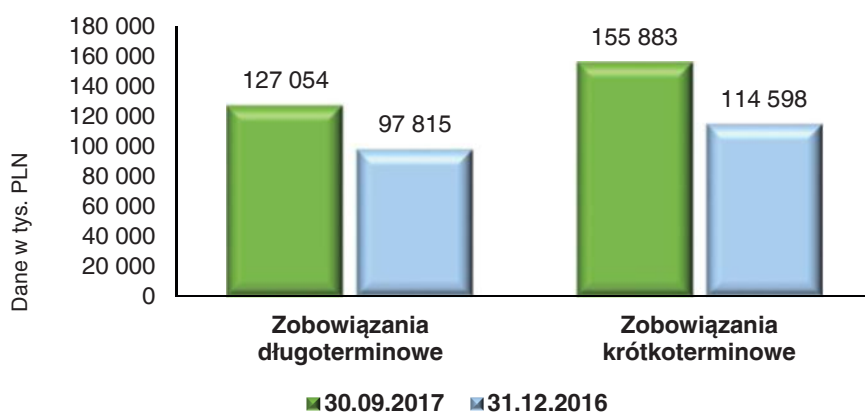


Struktura aktywów w analizowanych okresach nie uległa istotnym zmianom. Aktywa trwałe na 30 września 2017 stanowiły 60,4% majątku Grupy (wobec 62,5% na koniec poprzedniego roku). Wzrost wartości aktywów trwałych wynika przede wszystkim z inwestycji w rzeczowy majątek trwały mających na celu odnowienie i rozwój mocy produkcyjnych.

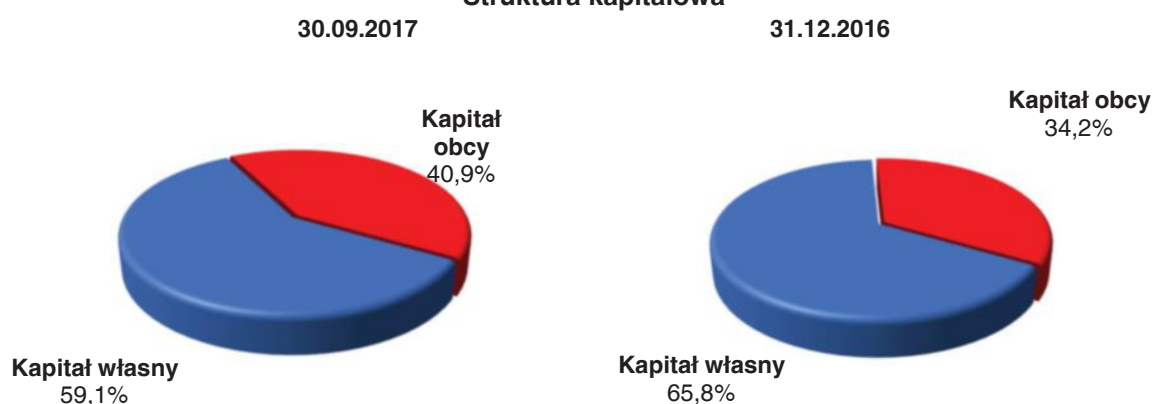
Aktywa obrotowe na 30 września 2017 roku stanowiły 39,6% majątku Grupy, wobec 37,5% na koniec poprzedniego roku. W strukturze majątku obrotowego widoczny jest wzrost wartości należności – to efekt zwiększonej sprzedaży w porównaniu do sprzedaży realizowanej w grudniu.

<i>Dane w tys. PLN</i>	30.09.2017	31.12.2016	struktura 2017	struktura 2016	dynamika
Kapitał własny	388 836	388 114	56,2%	62,4%	0,2%
Udziały niedające kontroli	20 174	21 272	2,9%	3,4%	-5,2%
Kapitał własny razem	409 010	409 386	59,1%	65,8%	-0,1%
Kredyty, pożyczki, inne instrumenty dłużne	67 278	44 578	9,7%	7,2%	50,9%
Leasing finansowy	20 442	10 584	3,0%	1,7%	93,1%
Zobowiązania i rezerwy z tytułu świadczeń pracowniczych	10 901	10 667	1,6%	1,7%	2,2%
Pozostałe zobowiązania długoterminowe	28 433	31 986	4,1%	5,1%	-11,1%
Zobowiązania długoterminowe razem	127 054	97 815	18,4%	15,7%	29,9%
Zobowiązania handlowe oraz pozostałe	79 739	58 445	11,5%	9,4%	36,4%
Kredyty, pożyczki, inne instrumenty dłużne	44 426	28 969	6,4%	4,7%	53,4%
Leasing finansowy	8 309	4 435	1,2%	0,7%	87,4%
Zobowiązania i rezerwy z tytułu świadczeń pracowniczych	16 967	17 036	2,5%	2,7%	-0,4%
Pozostałe zobowiązania krótkoterminowe	6 442	5 713	0,9%	0,9%	12,8%
Zobowiązania krótkoterminowe razem	155 883	114 598	22,5%	18,4%	36,0%
Zobowiązania razem	282 937	212 413	40,9%	34,2%	33,2%
PASYWA RAZEM	691 947	621 799	100,0%	100,0%	11,3%

Struktura kapitału obcego



Struktura kapitałowa



Kapitał własny na 30 września 2017 roku stanowi 59,1% wartości pasywów (wobec 65,8% na koniec poprzedniego roku), natomiast zobowiązaniami finansowane jest 40,9% majątku (34,2% na koniec poprzedniego roku).

Kredyty i pożyczki na 30 września 2017 roku stanowią 16,1% struktury pasywów wobec 11,9% na koniec 2016 roku. W III kwartale 2017 roku spółki Grupy zaciągnęły kredyty w celu sfinansowania kapitału obrotowego, jak również w celu finansowania rozbudowy majątku trwałego.

Grupa zarządza kapitałem w celu zapewnienia zdolności kontynuowania działalności oraz zapewnienia oczekiwanej stopy zwrotu dla akcjonariuszy i innych podmiotów zainteresowanych kondycją finansową przedsiębiorstwa. Grupa monitoruje poziom kapitału na podstawie wartości bilansowej kapitałów własnych powiększonych o pożyczki podporządkowane otrzymane od właściciela oraz pomniejszonych o kapitał z wyceny instrumentów pochodnych zabezpieczających przepływy pieniężne. Na podstawie tak określonej kwoty kapitału, Grupa oblicza wskaźnik kapitału do źródeł finansowania ogółem. Grupa zakłada utrzymanie tego wskaźnika na poziomie nie niższym niż 0,5.

W celu monitorowania zdolności obsługi długu, Grupa monitoruje wskaźnik zadłużenia netto (tj. zobowiązań z tytułu leasingu, kredytów, pożyczek i innych instrumentów dłużnych) do EBITDA (wynik z działalności operacyjnej skorygowany o koszty amortyzacji). Grupa zakłada utrzymanie wskaźnika długu do EBITDA na poziomie nie wyższym niż 3,5.

Grupa okresowo monitoruje dług netto, zadłużenie netto oraz wskaźnik zadłużenia netto do wskaźnika EBITDA.

Dług netto Grupy

<i>Dane w tys. PLN</i>	30.09.2017	31.12.2016
Kredyty i pożyczki długoterminowe	67 278	44 578
Kredyty i pożyczki krótkoterminowe	44 426	28 969
Leasing finansowy długoterminowy	20 442	10 584
Leasing finansowy krótkoterminowy	8 309	4 435
Zobowiązania warunkowe	0	3 852
Dług oprocentowany	140 455	92 418
Środki pieniężne i ich ekwiwalenty	37 798	43 816
Dług netto	102 657	48 602
Skumulowana EBITDA *	82 818	79 984
Wskaźnik zadłużenia netto	1,24	0,61

Algorytm wyliczania wskaźników:

Dług netto = kredyty i pożyczki długoterminowe + leasing finansowy długoterminowy + kredyty i pożyczki krótkoterminowe + leasing finansowy krótkoterminowy + zobowiązania warunkowe – środki pieniężne i ich ekwiwalenty
Skumulowana EBITDA – obejmuje okres 12 ostatnich kolejnych miesięcy

Przepływy gotówkowe

Grupa wygenerowała następujące przepływy pieniężne:

<i>Dane w tys. PLN</i>	01.01.- 30.09.2017	01.01.- 30.09.2016
Przepływy z działalności operacyjnej	25 035	33 545
Przepływy z działalności inwestycyjnej	-36 245	-15 876
Przepływy z działalności finansowej	5 307	3 515

W ciągu 9 miesięcy 2017 roku Grupa poniosła znaczące nakłady na inwestycje w rozwój majątku trwałego. Inwestycje te mają zarówno charakter odtworzeniowy, jak i rozwojowy (budowa nowych linii produkcyjnych dla klientów z obszaru automotive). Wydatki te zostały sfinansowane w przeważającej mierze z zaciągniętych zobowiązań leasingowych oraz kredytów.

W III kwartale 2017 w przepływach z działalności finansowej została ujęta wypłata dywidendy w kwocie 30.584 tys. PLN. (por. punkt 4.8). Zobowiązania podatkowe wynikające z wypłaty dywidendy zostały uregulowane w IV kwartale 2017.

4.6 Realizacja prognoz

Realizacja prognozy na 30 września 2017 roku przedstawia się następująco:

	Realizacja po III kwartałach 2017	Prognoza na rok 2017*
Przychody ze sprzedaży	464 634	624 000
EBITDA	67 190	89 000
Zysk netto	35 434	47 000

**zgodnie z raportem bieżącym nr 38/2017 z 02.10.2017*

Sprzedaż po III kwartałach 2017 roku wyniosła 464.634 tys. PLN, co stanowi 74,5% prognozy na rok 2017. EBITDA w tym okresie wyniosła 67.190 tys. PLN, co stanowi 75,5% wartości prognozowanej na cały rok 2017. Zysk netto wyniósł 35.434 tys. PLN, co stanowi 75,4% prognozy na rok 2017.

Zarząd Spółki dominującej podtrzymuje założenie realizacji prognozy na rok 2017, nie mniej należy rozważyć wpływ czynników opisanych w punktach 4.2 oraz 4.3 na możliwość realizacji prognozy.

4.7 Emisja, wykup i spłata instrumentów nieudziałowych i kapitałowych

W okresie objętym raportem, Spółka dominująca ani jej jednostki zależne nie emitowały ani nie dokonywały spłaty instrumentów nie udziałowych ani kapitałowych.

4.8 Wypłata dywidendy

W dniu 9 sierpnia 2017 roku Zarząd Spółki dominującej przyjął oraz przekazał do publicznej wiadomości (raport bieżący nr 26/2017) Politykę Dywidendową Mangata Holding S.A.

Polityka dywidendowa zakłada, że w okresie nie krótszym niż 5 lat, Zarząd Mangata Holding S.A. będzie rekomendował Walnemu Zgromadzeniu wypłatę części zysku wypracowanego przez Spółkę w postaci dywidendy. Kwota zysku, rekomendowana przez Zarząd Mangata Holding S.A. do wypłaty na rzecz akcjonariuszy Spółki, będzie w każdym wypadku uwzględniała następujące istotne czynniki:

- (i) aktualne potrzeby inwestycyjne Grupy Kapitałowej Mangata Holding S.A. wynikające z realizacji strategii rozwoju Grupy, zakładającej zarówno rozwój organiczny, jak i ewentualne procesy akwizycyjne w ramach Grupy, oraz
- (ii) aktualną sytuację finansową Spółki, a także
- (iii) uwarunkowania rynkowe.

W zależności od analizy wskazanych powyżej istotnych czynników, rekomendacja Zarządu Mangata Holding S.A. dotycząca wypłaty przez Spółkę zysku może być różna w kolejnych latach obrotowych, w tym również może być odmienna od zakładanej w niniejszej polityce dywidendowej. Zarząd Mangata Holding S.A. będzie dokonywał systematycznej rewizji założeń niniejszej polityki dywidendowej.

W dniu 13 września 2017 roku Nadzwyczajne Walne Zgromadzenie podjęło uchwałę o wypłacie dywidendy w łącznej kwocie 34.720 tys. PLN (po 5,20 PLN na jedną akcję). Jej źródłem są zyski z lat ubiegłych. Dzień dywidendy został ustalony na 20 września 2017 roku, a wypłata dywidendy nastąpiła 27 września 2017 roku. Źródłem finansowania dywidendy dla akcjonariuszy Mangata Holding S.A. są środki pochodzące z dywidend od spółek zależnych, które zostały przekazane do Mangata Holding S.A. we wrześniu 2017 roku.

4.9 Akcjonariusze jednostki dominującej

Poniżej wskazano akcjonariuszy posiadających na dzień 14 listopada 2017 roku co najmniej 5% głosów na walnym zgromadzeniu wraz ze wskazaniem liczby posiadanych przez te podmioty akcji, ich procentowego udziału w kapitale zakładowym, liczby głosów z nich wynikających i ich procentowego udziału w ogólnej liczbie głosów na Walnym Zgromadzeniu.

Akcjonariusz	Liczba akcji	Udział w kapitale zakładowym	Liczba głosów	Udział w ogólnej liczbie głosów
Capital MBO S.A. sp. k.	4 406 723	66,00%	4 406 723	66,00%
Mrożek Zygmunt	391 000	5,86%	391 000	5,86%
Nationale Nederlanden OFE	424 432	6,36%	424 432	6,36%

Wykaz akcjonariuszy posiadających co najmniej 5% głosów na walnym zgromadzeniu nie uległ zmianie w stosunku do struktury akcjonariatu ujawnionej w ostatnim raporcie półrocznym, opublikowanym w dniu 2 października 2017 roku.

4.10 Akcje posiadane przez osoby zarządzające i nadzorujące

Poniżej przedstawiono liczbę i wartość nominalną akcji posiadanych przez osoby zarządzające oraz nadzorujące na dzień przekazania niniejszego raportu, wraz ze wskazaniem zmian w stanie posiadania, w okresie od przekazania poprzedniego raportu kwartalnego:

Akcjonariusz	Stanowisko	Liczba posiadanych akcji na 14.11.2017	Liczba posiadanych akcji na 2.10.2017
Zygmunt Mrożek	Członek Rady Nadzorczej	391 000	391 000
Marcin Knieć	Członek Rady Nadzorczej	760	n/d

4.11 Postępowania sądowe

Śrubena Unia S.A.

Spółka w postępowaniach sądowych, egzekucyjnych i upadłościowych dochodzi swoich należności w łącznej kwocie 4.350 tys. PLN.

Techmadex S.A.

- Sprawa z powództwa konsorcjum firm: Techmadex S.A., Atrem S.A i GP Energia Sp. z o.o. przeciwko OGP Gaz-System S.A. przed Sądem Okręgowym w Warszawie o zapłatę 12.140 tys. PLN, z czego kwota zasądzona pozew zostanie podzielona pomiędzy uczestników konsorcjum w proporcjach 40% Techmadex S.A., 40% Atrem S.A. oraz 20% GP Energia Sp. z o.o. Pozew wniesiono w dniu 15 lutego 2016 roku. Trwa postępowanie rozpoznawcze w Sądzie I Instancji.
- Sprawa prowadzona przed Sądem Okręgowym w Warszawie z wniosku konsorcjum firm: Techmadex S.A., Atrem S.A. i GP Energia Sp. z o.o. o zabezpieczenie, przed wytoczeniem powództwa, roszczeń tych spółek o ustalenie, iż spółce Operator Gazociągów Przesyłowych Gaz-System S.A. z siedzibą w Warszawie nie przysługuje prawo żądania od Konsorcjum zapłaty kwoty 9.767 tys. PLN tytułem kary umownej na podstawie umowy dotyczącej budowy Laboratorium Wzorcowania Gazomierzy przy ciśnieniu roboczym na terenie TJE Hołowczyce w ramach realizacji projektu pn. Opracowanie i wdrożenie technologii wzorcowania gazomierzy na średnim i wysokim ciśnieniu w systemie otwarto – zamkniętym.
- W dniu 10 października 2017 roku uprawomocniło się postanowienie Sądu Okręgowego w Warszawie w przedmiocie oddalenia wniosku Konsorcjum, w którego skład wchodzi Techmadex S.A., o zabezpieczenie roszczenia przed wytoczeniem powództwa przez ustalenie, iż spółce Operator Gazociągów Przesyłowych Gaz-System S.A. nie przysługuje prawo żądania od InterRisk Towarzystwo Ubezpieczeń S.A. Vienna Insurance Group z siedzibą w Warszawie zapłaty kwoty 2.647 tys. PLN tytułem wypłaty z ubezpieczeniowej gwarancji należytego wykonania Umowy. W uzasadnieniu niekorzystnego postanowienia sąd uznał, że Techmadex S.A. dostarczył wystarczające dowody na brak winy konsorcjum w opóźnieniu wykonania prac, za które Gaz System wystawił notę obciążeniową, jednak w ocenie sądu członkowie konsorcjum nie wykazali interesu prawnego w żądaniu zabezpieczenia.
- Sprawa z wniosku TECHMADEX S.A. o zawiązanie do próby ugodowej BioGP Energia Sp. z o.o. w sprawie o zapłatę kwoty 1 739 tys. PLN z odsetkami ustawowymi za opóźnienie w zapłacie. Wniosek został złożony w związku z brakiem realizacji przez Uczestnika zobowiązań wynikających z umów pożyczek zawartych z Techmadex S.A. w latach 2011-2014. Termin spłaty tych pożyczek minął 30 czerwca 2015 roku. Sprawa znajduje się w toku postępowania rozpoznawczego.
- Pozew InterRisk Towarzystwo Ubezpieczeń S.A. Vienna Insurance Group („InterRisk”) przeciwko Eda Serwis Sp. z o.o. z siedzibą w Warszawie, Przedsiębiorstwu Usługowemu „EKOKAN” Sp. z o.o. z siedzibą w Tarnowie oraz Techmadex S.A. o wydanie nakazu zapłaty z weksla w postępowaniu nakazowym na kwotę 1.500 tys. PLN.

Jako podstawę roszczenia względem Techmadex S.A. powód wskazał poręczenie do ww. kwoty weksla in blanco z klauzulą bez protestu wystawionego przez Eda Serwis Sp. z o.o. (wówczas spółka zależna Techmadex S.A.) na zabezpieczenie ewentualnych roszczeń regresowych InterRisk związanych z wystawieniem ubezpieczeniowej gwarancji należytego wykonania kontraktu i usunięcia wad i usterek, dotyczącej realizacji umowy pod nazwą „Rozbudowa węzła Rembelszczyzna. We wskazanym wyżej pozwie InterRisk wniósł o orzeczenie nakazem zapłaty, że Spółka ma zapłacić solidarnie 1.500 tys. PLN. Wobec braku podstaw do wydania nakazu zapłaty z weksla, sprawa została skierowana na rozprawę.

Techmadex S.A. stoi na stanowisku, że roszczenie InterRisk jest niezasadne z uwagi na upływ terminu ważności ubezpieczeniowej gwarancji, a tym samym związanego z nią zabezpieczenia udzielonego przez Spółkę.

Pozostałe Spółki z Grupy nie są stronami w istotnych postępowaniach sądowych lub egzekucyjnych.

4.12 Udzielone poręczenia i gwarancje

W III kwartale 2017 roku Mangata Holding S.A. udzieliła Techmadex S.A. poręczenia weksla do kwoty 2.000 tys. PLN, powiększone o ewentualne odsetki. Weksel stanowi zabezpieczenie umowy wieloproduktowej zawartej pomiędzy Techmadex S.A. oraz ING Bank Śląski S.A. i wystawianych na jej podstawie jednorazowych gwarancji bankowych. Wystawienie indywidualnych gwarancji bankowych wymaga każdorazowej zgody Rady Nadzorczej Techmadex S.A. Do dnia raportu wystawiono gwarancję należytego wykonania na kwotę 585 tys. PLN.

Poręczenie Mangata Holding S.A. obowiązuje przez okres 1 roku, a zabezpieczone zostało hipoteką na majątku Techmadex S.A.

Poza powyższym w III kwartale 2017 roku nie miały miejsca istotne zmiany w odniesieniu do udzielonych poręczeń i gwarancji.

4.13 Informacje dotyczące możliwości realizacji zobowiązań umownych

Na dzień przekazania niniejszego raportu Zarządowi Jednostki Dominującej nie są znane okoliczności, które mogłyby spowodować zagrożenie dla możliwości realizacji zobowiązań umownych.

V. SKRÓCONE ŚRÓDROCZE JEDNOSTKOWE SPRAWOZDANIE FINANSOWE

5.1 Skrócone śródroczne sprawozdanie z sytuacji finansowej

	30.09.2017	31.12.2016
AKTYWA		
Wartości niematerialne	30	39
Rzeczowe aktywa trwałe	1 726	485
Nieruchomości inwestycyjne		
Pochodne instrumenty finansowe		
Pozostałe długoterminowe aktywa finansowe	334 579	336 324
Długoterminowe rozliczenia międzyokresowe	3	
Aktywa z tytułu odroczonego podatku dochodowego	971	863
Aktywa trwałe razem	337 309	337 711
Zapasy		
Należności z tytułu dostaw i usług oraz pozostałe należności	1 555	1 865
Należności z tytułu bieżącego podatku dochodowego		732
Pożyczki		
Pochodne instrumenty finansowe		
Pozostałe krótkoterminowe aktywa finansowe	16 846	9 685
Krótkoterminowe rozliczenia międzyokresowe	108	41
Środki pieniężne i ich ekwiwalenty	4 786	1 013
Aktywa trwałe zaklasyfikowane jako przeznaczone do sprzedaży		
Aktywa obrotowe razem	23 295	13 336
AKTYWA RAZEM	360 604	351 047
PASYWA		
Kapitał podstawowy	1 335	1 335
Kapitał ze sprzedaży akcji powyżej ich wartości nominalnej	164 211	164 211
Pozostałe kapitały	-92	-318
Zyski zatrzymane:	133 219	128 371
- zysk (strata) z lat ubiegłych	93 651	125 282
- zysk (strata) netto	39 568	3 089
Kapitał własny razem	298 673	293 599
Kredyty, pożyczki, inne instrumenty dłużne	7 210	43 305
Leasing finansowy	214	
Pochodne instrumenty finansowe		
Pozostałe zobowiązania		3 852
Rezerwa z tytułu odroczonego podatku dochodowego		
Rezerwy na zobowiązania z tytułu świadczeń pracowniczych	412	412
Pozostałe rezerwy długoterminowe		
Długoterminowe rozliczenia międzyokresowe		
Zobowiązania długoterminowe razem	7 836	47 569
Zobowiązania z tytułu dostaw i usług oraz pozostałe zobowiązania	4 817	208
Zobowiązania z tytułu bieżącego podatku dochodowego	77	
Kredyty, pożyczki, inne instrumenty dłużne	48 750	9 120
Leasing finansowy	89	
Pochodne instrumenty finansowe		
Zobowiązania i rezerwy z tytułu świadczeń pracowniczych	362	551
Pozostałe rezerwy krótkoterminowe		
Krótkoterminowe rozliczenia międzyokresowe		
Zobowiązania związane z aktywami trwałymi przeznaczonymi do sprzedaży		
Zobowiązania krótkoterminowe razem	54 095	9 879
Zobowiązania razem	61 931	57 448
PASYWA RAZEM	360 604	351 047

5.2 Skrócone śródroczne sprawozdanie z dochodów

	01.01. do 30.09.2017	01.01. do 30.09.2016	01.07. do 30.09.2017	01.07. do 30.09.2016
Działalność kontynuowana				
Przychody ze sprzedaży	7 820	2 141	2 581	2 141
Przychody ze sprzedaży produktów	0	0	0	0
Przychody ze sprzedaży usług	7 820	2 141	2 581	2 141
Przychody ze sprzedaży towarów i materiałów	0	0	0	0
Koszt własny sprzedaży	0	0	0	0
Koszt sprzedanych produktów	0	0	0	0
Koszt sprzedanych usług	0	0	0	0
Koszt sprzedanych towarów i materiałów	0	0	0	0
Zysk (strata) brutto ze sprzedaży	7 820	2 141	2 581	2 141
Koszty sprzedaży	0	0	0	0
Koszty ogólnego zarządu	3 958	2 713	1 302	1 280
Pozostałe przychody operacyjne	4 064	442	39	442
Pozostałe koszty operacyjne	143	587	18	587
Zysk (strata) z działalności operacyjnej	7 783	-717	1 300	716
Przychody finansowe	35 296	152	35 100	72
Koszty finansowe	2 992	1 286	452	438
Zysk (strata) przed opodatkowaniem	40 087	-1 851	35 948	350
Podatek dochodowy	519	-10	185	-10
Zysk (strata) netto z działalności kontynuowanej	39 568	-1 841	35 763	360
Działalność zaniechana				
Zysk (strata) netto z działalności zaniechanej	0	8 202	0	2 201
Zysk (strata) netto	39 568	6 361	35 763	2 561

Zysk na jedną akcję

dane w PLN

	01.01. do 30.09.2017	01.01. do 30.09.2016	01.07. do 30.09.2017	01.07. do 30.09.2016
Z działalności kontynuowanej				
- podstawowy	5,93	-0,28	5,36	0,05
- rozwodniony	5,93	-0,28	5,36	0,05
Z działalności zaniechanej				
- podstawowy	0,00	1,23	0,00	0,33
- rozwodniony	0,00	1,23	0,00	0,33

5.3 Skrócone śródroczne sprawozdanie z całkowitych dochodów

	01.01. do 30.09.2017	01.01. do 30.09.2016	01.07. do 30.09.2017	01.07. do 30.09.2016
Zysk (strata) netto	39 568	6 361	35 763	2 561
Inne całkowite dochody	226	-231	-127	0
Inne całkowite dochody, które zostaną przeklasyfikowane na zyski lub straty po spełnieniu określonych warunków:				
Przeszacowanie rzeczowych aktywów trwałych				
Aktywa finansowe dostępne do sprzedaży:				
- dochody (straty) ujęte w okresie w innych dochodach całkowitych				
- kwoty przeniesione do wyniku finansowego				
Instrumenty zabezpieczające przepływy środków pieniężnych				
- dochody (straty) ujęte w okresie w innych dochodach całkowitych	279	-285	-147	0
- kwoty przeniesione do wyniku finansowego				
- kwoty ujęte w wartości początkowej pozycji zabezpieczanych				
Zyski i straty aktuarialne				
Różnice kursowe przeniesione do wyniku finansowego – sprzedaż jednostek zagranicznych				
Podatek dochodowy odnoszący się do składników innych dochodów całkowitych	-53	54	20	0
Inne całkowite dochody, które nie zostaną przeklasyfikowane na zyski lub straty:	0	0	0	0
Przeszacowanie zobowiązań z tytułu świadczeń pracowniczych				
Podatek dochodowy dotyczący składników, które nie zostaną przeniesione w późniejszych okresach	0	0	0	0
Inne całkowite dochody po opodatkowaniu	226	-231	-127	0
Całkowite dochody	39 794	6 130	35 636	2 561

5.4 Skrócone śródroczne zestawienie zmian w kapitale własnym

*Zmiany w kapitale własnym w okresie
od 01.01. do 30.09.2017 roku*

	Kapitał podstawowy	Akcje własne (-)	Kapitał ze sprzedaży akcji powyżej ich wartości nominalnej	Pozostałe kapitały	Zyski zatrzymane	Kapitał własny razem
Saldo na początek okresu	1 335	0	164 211	-318	128 371	293 599
Emisja akcji	0	0	0	0	0	0
Dywidendy	0	0	0	0	-34 720	-34 720
Nabycie akcji własnych	0	0	0	0	0	0
Razem transakcje z właścicielami	0	0	0	0	-34 720	-34 720
Zysk (strata) netto	0	0	0	0	39 568	39 568
Inne całkowite dochody po opodatkowaniu	0	0	0	226	0	226
Razem całkowite dochody	0	0	0	226	39 568	39 794
Saldo na koniec okresu	1 335	0	164 211	-92	133 219	298 673

**Zmiany w kapitale własnym w okresie
od 01.01. do 30.09.2016 roku**

	Kapitał podstawowy	Akcje własne (-)	Kapitał ze sprzedaży akcji powyżej ich wartości nominalnej	Pozostałe kapitały	Zyski zatrzymane	Kapitał własny razem
Saldo na początek okresu	1 335	0	164 211	94	125 282	290 922
Emisja akcji	0	0	0	0	0	0
Dywidendy	0	0	0	0	0	0
Nabycie akcji własnych	0	0	0	0	0	0
Razem transakcje z właścicielami	0	0	0	0	0	0
Zysk (strata) netto	0	0	0	0	6 361	6 361
Inne całkowite dochody po opodatkowaniu	0	0	0	-230	0	-230
Razem całkowite dochody	0	0	0	-230	6 361	6 131
Saldo na koniec okresu	1 335	0	164 211	-136	131 643	297 053

5.5 Skrócony śródroczny rachunek przepływów pieniężnych

	01.01. do 30.09.2017	01.01. do 30.09.2016
Przepływy środków pieniężnych z działalności operacyjnej		
Zysk (strata) przed opodatkowaniem	40 087	-1 851
Korekty:		
Amortyzacja	144	197
Zmiana wartości godziwej nieruchomości inwestycyjnych	0	0
Zmiana wartości godziwej aktywów (zobowiązań) finansowych wycenianych przez wynik	0	0
Instrumenty zabezpieczające przepływy środków pieniężnych przeniesione z kapitału	0	0
Odpisy aktualizujące aktywa finansowe	1 500	0
Zysk (strata) ze sprzedaży niefinansowych aktywów trwałych	0	0
Zysk (strata) ze sprzedaży aktywów finansowych (innych niż instrumenty pochodne)	0	0
Zyski (straty) z tytułu różnic kursowych	66	0
Koszty odsetek	1 257	1 250
Przychody z odsetek	-295	-122
Przychody z dywidend	-34 978	-150
Inne korekty	0	0
Korekty razem:	-32 306	1 175
Zmiana stanu zapasów	0	0
Zmiana stanu należności	177	-2 023
Zmiana stanu zobowiązań	-3 597	475
Zmiana stanu rezerw i rozliczeń międzyokresowych	-259	496
Zmiana kapitału obrotowego	-3 679	-1 052
Zwrócony (zapłacony) podatek dochodowy	262	-435
Środki pieniężne netto z działalności operacyjnej - kontynuowanej	4 364	-2 163
Środki pieniężne netto z działalności operacyjnej - zaniechanej	0	5 639
Przepływy środków pieniężnych z działalności inwestycyjnej		
Wydatki na nabycie rzeczowych aktywów trwałych oraz wartości niematerialnych	-1 376	0
Wpływy ze sprzedaży rzeczowych aktywów trwałych oraz wartości niematerialnych	0	0
Wydatki na nabycie nieruchomości inwestycyjnych	0	0
Wpływy ze sprzedaży nieruchomości inwestycyjnych	0	0
Inne wpływy (wydatki) z działalności inwestycyjnej	0	0
Wydatki na nabycie jednostek zależnych	-1 674	0
Pozostałe wydatki inwestycyjne	0	0
Spląty pożyczek	1 866	1 150
Pożyczki udzielone	-7 161	0
Otrzymane odsetki	281	122
Otrzymane dywidendy	34 978	0
Środki pieniężne netto z działalności inwestycyjnej - kontynuowanej	26 914	1 272
Środki pieniężne netto z działalności inwestycyjnej - zaniechanej	0	-4 414
Przepływy środków pieniężnych z działalności finansowej		
Wpływy netto z tytułu emisji akcji	0	0
Nabycie akcji własnych	0	0
Wpływy z tytułu emisji dłużnych papierów wartościowych	0	0
Inne wpływy (wydatki) z działalności finansowej	324	0
Wpływy z otrzymanych dotacji	0	0
Wykup dłużnych papierów wartościowych	0	0
Wpływy z tytułu zaciągnięcia kredytów i pożyczek	4 035	4 273
Spląty kredytów i pożyczek	-1 122	0
Splata zobowiązań z tytułu leasingu finansowego	-21	-210
Odsetki zapłacone	-355	-160
Dywidendy wypłacone	-30 366	0
Środki pieniężne netto z działalności finansowej - kontynuowanej	-27 505	3 903
Środki pieniężne netto z działalności finansowej - zaniechanej	0	-3 132
Zmiana netto stanu środków pieniężnych i ich ekwiwalentów	3 773	1 105
Zmiana netto stanu środków pieniężnych i ich ekwiwalentów	3 773	1 105
Środki pieniężne i ich ekwiwalenty na początek okresu	1 013	1 220
Środki pieniężne i ich ekwiwalenty na koniec okresu	4 786	2 325

VI. DODATKOWE INFORMACJE DO SKRÓCONEGO ŚRÓDROCZNEGO SPRAWOZDANIA FINANSOWEGO

6.1 Działalność zaniechana

Dnia 1 lipca 2016 roku miała miejsce transakcja przeniesienia zorganizowanej części przedsiębiorstwa związanej z działalnością produkcyjną armatury i odlewów do spółki zależnej Emitenta – Zetkama Sp. z o.o., która kontynuuje działalność produkcyjną w tym obszarze. W rezultacie tej transakcji, z majątku Emitenta przekazano do Zetkama Sp. z o.o. majątek związany z działalnością produkcyjną armatury i odlewów oraz zobowiązania związane z tą działalnością.

Od 1 lipca 2016 Mangata Holding S.A. koncentruje się na działalności holdingowej w ramach Grupy Kapitałowej Mangata Holding S.A. i nie prowadzi już działalności produkcyjnej w obszarze armatury i odlewów. W związku z tym, w rachunku wyników Emitenta zaprezentowała dane dotyczące działalności holdingowej (kontynuowanej), natomiast szczegóły dotyczące działalności zaniechanej zaprezentowano w poniższej tabeli.

	01.01. do 31.09.2017			01.01. do 31.09.2016		
	Działalność kontynuowana	Działalność zaniechana	Razem	Działalność kontynuowana	Działalność zaniechana	Razem
Przychody ze sprzedaży	7 820	0	7 820	2 141	72 295	74 436
Przychody ze sprzedaży produktów	0	0	0	0	52 426	52 426
Przychody ze sprzedaży usług	7 820	0	7 820	2 141	0	2 141
Przychody ze sprzedaży towarów i materiałów	0	0	0	0	19 869	19 869
Koszt własny sprzedaży	0	0	0	0	54 487	54 487
Koszt sprzedanych produktów	0	0	0	0	40 027	40 027
Koszt sprzedanych usług	0	0	0	0	0	0
Koszt sprzedanych towarów i materiałów	0	0	0	0	14 460	14 460
Zysk (strata) brutto ze sprzedaży	7 820	0	7 820	2 141	17 808	19 949
Koszty sprzedaży	0	0	0	0	4 435	4 435
Koszty ogólnego zarządu	3 958	0	3 958	2 713	3 865	6 578
Pozostałe przychody operacyjne	4 064	0	4 064	442	214	656
Pozostałe koszty operacyjne	143	0	143	587	279	866
Zysk (strata) z działalności operacyjnej	7 783	0	7 783	-717	9 443	8 726
Przychody finansowe	35 296	0	35 296	152	178	330
Koszty finansowe	2 992	0	2 992	1 286	59	1 345
Zysk (strata) przed opodatkowaniem	40 087	0	40 087	-1 851	9 562	7 711
Podatek dochodowy	519	0	519	-10	1 360	1 350
Zysk (strata) netto	39 568	0	39 568	-1 841	8 202	6 361

Przepływy środków pieniężnych z działalności zaniechanej przedstawiają się następująco:

	01.01. do 31.09.2017	01.01. do 31.09.2016
Przepływy środków pieniężnych z działalności operacyjnej	0	5 639
Przepływy środków pieniężnych z działalności inwestycyjnej	0	-4 414
Przepływy środków pieniężnych z działalności finansowej	0	-3 132
Razem	0	-1 907

Szerzej transakcja ta została opisana w jednostkowym sprawozdaniu finansowym Mangata Holding S.A. na dzień i za okres zakończony 31 grudnia 2016 roku (nota 3 „Działalność zaniechana”).

6.2 Segmenty operacyjne

Na dzień bilansowy Spółka nie wyodrębnia wewnętrznych segmentów operacyjnych. Działalność Spółki traktowana jest przez Zarząd jako jeden segment operacyjny.

6.3 Transakcje i rozrachunki z jednostkami powiązаныmi

Transakcje z jednostkami powiązаныmi	01.01. - 30.09.2017	01.01. - 30.09.2016
Przychody ze sprzedaży produktów	0	2 928
Przychody ze sprzedaży usług	7 820	2 141
Zakup towarów i materiałów	0	9 077
Zakup usług	19	2 444
Pozostałe przychody operacyjne	0	0
Przychody finansowe	35 296	264
Koszty finansowe	924	1 139

Rozrachunki z jednostkami powiązаныmi	30.09.2017	31.12.2016
Należności handlowe	1 528	881
Udzielone pożyczki	0	1 918
Zobowiązania handlowe	4	11
Obligacje	35 937	35 035
Należności cash pool	18 867	25 141
Zobowiązania cash pool	2 021	15 729

W okresie objętym niniejszym raportem Spółka dominująca nie zawierała ze swoimi jednostkami powiązаныmi istotnych transakcji na warunkach innych niż rynkowe.

Spółki Grupy Kapitałowej nie przeprowadzały między sobą istotnych transakcji na warunkach innych niż rynkowe.

6.4 Zdarzenia po dniu bilansowym

Po dniu bilansowym nie wystąpiły inne niż opisane wcześniej istotne zdarzenia dotyczące Mangata Holding S.A., które wymagałyby ujawnienia.

VII. PODPISY

<i>Data</i>	<i>Imię i Nazwisko</i>	<i>Funkcja</i>	<i>Podpis</i>
14 listopada 2017 roku	Leszek Jurasz	Prezes Zarządu
14 listopada 2017 roku	Kazimierz Przełomski	Członek Zarządu

Podpisy osoby odpowiedzialnej za sporządzenie skonsolidowanego sprawozdania finansowego

<i>Data</i>	<i>Imię i Nazwisko</i>	<i>Podpis</i>
14 listopada 2017 roku	Mariusz Jaszczyk